

# AĞ KAMERASI

## Kullanım Kılavuzu

PNO-A9311R

# Ağ Kamerası

## Kullanım Kılavuzu

### Telif hakkı

©2023 Hanwha Vision Co., Ltd Tüm hakları saklıdır.

### Ticari marka

Burada belirtilen her bir ticari marka tescillidir. Bu kılavuzda bahsi geçen ürünün adı ve ticari markalar ilgili şirketin tescilli ticari markalarıdır.

### Kısıtlama

Bu dokümanın telif hakkı saklıdır. Resmi yetki olmadan, hiçbir koşul altında, bu doküman çoğaltılamaz, dağıtılamaz, kısmen veya tamamen değiştirilemez.

### Sorumluluk Reddi

Hanwha Vision bu belgedeki içeriklerin bütünlüğünü ve doğruluğunu sağlamak için mümkün olan tüm çabayı göstermekle birlikte resmi bir garanti verilmemektedir. Bu belgenin kullanımı ve bundan kaynaklanan tüm sonuçların sorumluluğu tamamen kullanıcıya aittir.

Hanwha Vision bu belgenin içeriklerini önceden bildirim yapmadan değiştirme hakkını saklı tutar.

※ Tasarım ve spesifikasyonlar önceden bildirim yapılmadan değiştirilebilir.

※ İlk yönetici kimliği "admin"dir ve ilk kez oturum açıldığında şifrenin ayarlanması gerekir.

Lütfen kişisel bilgilerinizi güvenli şekilde korumak ve bilgilerin çalınmasını önlemek için her üç ayda bir şifrenizi değiştirin.

Lütfen güvenlik ve şifrenin yanlış yönetilmesinden kaynaklanan diğer sorunların kullanıcının sorumluluğunda olduğunu unutmayın.

## ÖNEMLİ GÜVENLİK YÖNERGELERİ

1. Bu yönergeleri okuyun.
2. Bu yönergeleri saklayın.
3. Uyarıları dikkate alın.
4. Yönergeyi takip edin.
5. Bu cihazı suyun yakınında kullanmayın.
6. Ürün yüzeyinde kirlenen alanı, yumuşak kuru veya nemli bir bezle silin. (Ürünün şeklini bozabilecek veya hasar verebilecek, alkol, solventler veya surfaktanlar içeren deterjan veya kozmetik ürünler kullanmayın)
7. Havalandırma deliklerini kapatmayın. Üreticinin talimatlarına göre kurun.
8. Radyatör, ısı aygıtları gibi ısı kaynaklarının veya (amplifikatörler dahil) ısı üreten diğer cihazların yayına koymayın.
9. Güvenlik amaçlı polarize veya topraklamalı tip fişi bozmayın. Polarize fiş, biri diğerinden daha geniş iki ağıza sahiptir. Topraklama tipi fiş iki ağıza ve üç topraklama dişine sahiptir. Geniş ağız veya üçüncü diş güvenliğinizi için sağlanmıştır. Verilen fiş prizinize uymuyorsa tam uyan bir prizle değiştirmek için elektrikçiyle görüşün.
10. Özellikle fişlerde, priz yuvalarında ve üründen çıkan uçlarda sıkışan veya yürüyüş yolu üzerinde olan güç kablosunu koruyun.
11. Yalnızca üretici tarafından belirtilen ekleri/ aksesuarları kullanın.
12. Yalnızca üretici tarafından belirtilen veya cihazla birlikte satılan tekerlekli taşıma sehpa, kamera ayağı, üç ayaklı sehpa, dirsek veya masa kullanın. Tekerlekli taşıma sehpa kullanıldığında, devrilmeden kaynaklanabilecek yaralanmalardan kaçınmak için sehpa/cihaz kombinasyonunu dikkatli taşıyın.
13. Fırtına sırasında veya uzun süre kullanılmadan bırakıldığında bu cihazı prizden çıkartın.
14. Bütün servis işlemlerini yetkili servis personeline bildirin. Güç kaynağı kordonu veya fişin zarar görmesi, sıvının dökülmesi veya cihazın içine nesne düşmesi, cihazın yağmura veya neme maruz kalması, normal çalışmaması veya düşmesi gibi herhangi bir şekilde cihaz hasar gördüğünde servis gereklidir.
15. Bu ürün, UL tarafından listelenmiş, "Sınıf 2", "LPS" ya da "PS2" işaretli ve 12 Vdc, 2,0 A / PoE (53 Vdc), 0,49 A olarak sınıflandırılmış bir Güç Kaynağı Ünitesi ile çalışacak şekilde tasarlanmıştır.
16. Bu ürünün yalıtım gücüyle beslenmesi amaçlanmıştır.
17. Ürünü kurarken aşırı güç kullanırsanız, kamera hasar görebilir ve arıza yapabilir. Uyumsuz aletler kullanarak ürünü zorla yüklerseniz, ürün hasar görebilir.
18. Ürünü kimyasal madde veya yağ buharı bulunan veya bunların oluşabileceği bir yere kurmayın. Soya yağı gibi yenilebilir yağlar ürüne hasar verebilir veya şeklini bozabilir; ürünü mutfakta veya mutfak masasına yakın bir yere kurmayın. Bu, ürünün zarar görmesine neden olabilir.
19. Ürünü kurarken, ürün yüzeyinin kimyasal madde ile lekelenmesine izin vermemeye dikkat edin. Temizleyici veya yapıştırıcı gibi bazı kimyasal solventler ürünün yüzeyine ciddi hasar verebilir.
20. Ürünü tavsiye edildiği şekilde kurmazsanız/kaldırmazsanız, üretim işlevleri/performans garanti edilemez. Kullanıcı kılavuzundaki "Kurulum ve Bağlantı" bölümüne bakarak ürünü kurun.



21. Ürünün su içinde kurulması veya kullanılması ürüne ciddi zararlar verebilir.
22. Sıcaklıktaki hızlı bir değişim camın içinde donmaya neden olsa da, videoda herhangi bir sorun olmayacaktır.
23. Bu cihaz STP kablo kullanılarak doğrulanmıştır. Ürününüzü ve malınızı geçici akımdan, gök gürültüsünden, iletişim kesintilerinden etkin bir şekilde korumak için uygun GND topraklama ve STP kablosunun kullanımı önerilir.
24. Ürünün çalışma sıcaklığı -40°C ile +55°C (-40°F ~ +131°F) arasındadır.

## UYARI

YANGIN VEYA ELEKTRİK ŞOKU RISKİNİ AZALTMAK İÇİN, BU CİHAZI YAĞMUR VEYA NEME MARUZ BIRAKMAYIN. CİHAZDAKİ HAVALANDIRMA IZGARALARINA VEYA DİĞER DELİKLERE HİÇBİR METAL NESNE SOKMAYIN.

Cihaza sıvı damlatılmamalı veya dökülmemelidir; ayrıca vazo gibi sıvı dolu nesneler cihazın yakınında bulunmamalıdır.

Yaralanmaları önlemek için, bu cihaz montaj talimatlarına göre Duvara/tavana güvenli şekilde monte edilmelidir.

## DİKKAT

	<b>DİKKAT</b> ELEKTRİK ÇARPMA RİSKİ VARDIR AÇMAYIN	
<b>DİKKAT : ELEKTRİK ÇARPMA RİSKİNİ AZALTMAK İÇİN ARKA KAPAĞI KALDIRMAYIN (VEYA ARKASINI AÇMAYIN) KULLANICININ MÜDAHELE EDEBİLECEĞİ PARÇA BULUNMAMAKTADIR. YETKİLİ SERVİS PERSONELİNE BAŞVURUNUZ.</b>		

## GRAFİK SEMBOLLERİNİN AÇIKLAMASI



Eşkenar üçgen içindeki ok uçlu şimşek sembolü, ürün muhafazasında, kişiyi elektrik çarpmasına maruz bırakabilecek büyüklükte "tehlikeli gerilim" olduğunu kullanıcıya haber vermeyi amaçlar.



Eşkenar üçgen içindeki ünlem işareti, ürünle beraber verilen literatürde önemli çalışma ve bakım (servis) talimatlarının olduğunu kullanıcıya haber vermeyi amaçlar.

## Sınıf I yapısı

Sınıf I yapısındaki bir cihaz, koruyucu topraklama bağlantısı bulunan bir ELEKTRİK prize bağlanmalıdır.

## Pil

Piller (takılı pil takımı veya piller), güneş ışığı, ateş veya benzeri yüksek ısı kaynaklarına maruz bırakılmamalıdır.

Pil değiştirilemez.

## CIHAZIN BAĞLANTISINI KESME

Azıalanması halinde elektrik fişini çekerek cihazdan çıkarın. Lütfen bölgenizdeki bir tamirciyi arayın.

**ABD dışındaki bölgelerde, HAR koduyla onaylanan bir kuruluşun aksesuarlarıyla birlikte kullanılabilir.**

## DİKKAT

Pil, yanlış pil tipiyle değiştirilirse, patlama riski oluşur. Kullanılan pilleri talimatlara göre tasfiye edin.

Bu servis talimatları yalnızca yetkili servis personeline yöneliktir. Elektrik çarpması riskini azaltmak için, gerekli yetkileriniz olmadığı sürece çalışma talimatlarında yer alan servis işlemlerinden başka bir işlem gerçekleştirmeyin.

Lütfen güç girişini yalnızca bir kamera ile kullanın; diğer cihazlar bağlanmamalıdır.

Güç Terminal Bloğunu bağlamadan önce elektrik fişini prizden çıkarmanız gerekir.

Daha kolay kurulum için ürüne bir Test Monitörü Çıkış Bağlantı Noktası konulmuştur ve izleme amaçlarıyla kullanılması tavsiye edilmemektedir.

Kolay kurulum için üründe Micro USB çıkış bağlantı noktası bulunur ve izleme amacı için önerilmez.

Yeni bir ürün kutusu açıldığında (veya ürünün ilk kullanımı sırasında), kameranın camında nem birikebilir. Biriken nem güç açıldıktan sonra birkaç saat içinde doğal bir şekilde kaybolur.

Gore valfi keyfi olarak gevşetmeyin veya sıkmayın.

**ITE yalnızca PoE ağlarına bağlanabilir, harici bir tesise yöneltilemez.**

Lütfen aşağıdaki önerilen güvenlik önlemlerini dikkatle okuyun.

- Bu cihazı düz olmayan bir yüzeye yerleştirmeyin.
- Doğrudan güneş ışığına maruz kalacağı bir yüzeye, ısıtma cihazlarının yakınına veya aşırı soğuk bir alana monte etmeyin.
- Bu cihazı iletken nesnelerin yakınına yerleştirmeyin.
- Bu cihazı kendiniz onarmaya çalışmayın.
- Ürünün üzerine su dolu bir bardak koymayın.
- Manyetik kaynakların yakınına monte etmeyin.
- Havalandırma açıklıklarını kapatmayın.
- Ürünün üzerine ağır nesneler koymayın.
- Kamerayı kurarken/sökerken lütfen koruyucu eldiven giyin. Ürünün yüksek sıcaklıktaki yüzeyi yanmaya neden olabilir.

Kullanım Kılavuzu, ürünlerin nasıl kullanılabileceğini gösteren bir kılavuz kitaptır.

Kitaptaki kullanım sembolü şu anlamlara gelmektedir.

- Referans : Ürünün kullanımına yardımcı olacak bilgiler sağlandığında
- Uyarı : Talimata uyulmaması nedeniyle ürünün zarar görmesi veya yaralanma olasılığı söz konusuydu

※ Lütfen bu kılavuzu ürünleri kullanmadan önce güvenliğinizi için okuyun ve güvenli bir yerde saklayın.

Ayrı olarak satın aldığınız üçüncü taraf ürünlerinin (örn. lensler, aksesuarlar) kalitesini garanti etmemekteyiz.

Özel kurulum ortamlarında telsiz iletişimde girişim olabilir. Ürün ile radyo iletişim cihazı arasında elektromanyetik dalga girişimleri olduğunda, ikisi arasında belirli mesafeyi korumanız veya alıcı antenin yönünü değiştirmeniz önerilir.

## UYARI

IR LED,'in yol açabileceği hasarlardan kaçınmak için çalışır durumdaki lambaya bakmayın.

Yalnızca aşağıdaki modeller için.

PNO-A9311R

Risk Grubu 1	
<b>UYARI</b>	Bu ürün kızılötesi (IR) ışınım yapar. Çalışır durumdaki lambaya bakmayın.
Ürün, IEC 62471 uyarınca test edilmiştir	



### GENEL BAKIŞ

3

- 3 Önemli Güvenlik Yönergeleri
- 6 Önerilen PC Özellikleri
- 6 Tavsiye Edilen Micro SD/SDHC/SDXC B ellek Kartı Özellikler
- 6 NAS için önerilen teknik özellikler
- 7 Kurulum için İsteğe Bağlı Aksesuarlar
- 8 Dahil Olanlar
- 8 İlk Bakış

### KURULUM VE BAĞLANTI

9

- 9 Kurulum
- 18 Diğer cihazlarla bağlantı

### AĞ BAĞLANTISI VE KURULUMU

22

- 22 Kamerayı Doğrudan Yerel Alan Ağına Bağlamak
- 22 Kameranın Doğrudan bir DHCP Tabanlı DSL/ Kablo Modeme Bağlanması
- 23 Device Manager'ı Kullanma
- 23 Kamerayı otomatik olarak arama
- 23 IP adresini yapılandırma
- 24 Kamerayı manuel olarak kaydetme
- 24 IP'yi otomatik olarak yapılandırma
- 25 Bağlantı Noktası Aralığı Aktarım (Bağlantı Noktası Eşleme) Ayarı
- 26 Kameraya paylaşılan bir yerel bilgisayardan bağlanma
- 26 Kameraya İnternet aracılığıyla uzak bir bilgisayardan bağlanma

### AĞ GÖRÜNTÜLEYİCİ

27

- 27 Kameraya Bağlama
- 28 Şifre ayarı
- 28 Oturum Açma
- 28 Kamera Web Görüntüleyicisi Kurulumu

### EK

29

- 29 Sorun Giderme

## ÖNERİLEN PC ÖZELİKLERİ

- CPU : Intel(R) Core(TM) i7 3.4 GHz veya daha üstü
- RAM : 8G veya üstü
- Önerilen tarayıcı: Chrome
- Desteklenen Tarayıcılar: Chrome, Safari, Firefox, MS Edge(chromium based)
- Desteklenen İşletim Sistemi : Windows, Mac, Linux, Android, iOS, Chrome
- Doğrulama ortamı
  - Windows 10: Google Chrome sürüm 80 veya üstü, Firefox sürüm 72 veya üstü, MS Edge sürüm 83 veya üstü
  - Mac 10.13/14: Safari sürüm 11.0.1 veya üstü

※ Web viewer'ın video oynatma performansı kullanıcının CPU veya GPU'sunun performansına bağlıdır.

## TAVSİYE EDİLEN MICRO SD/SDHC/SDXC B ELLEK KARTI ÖZELLİK

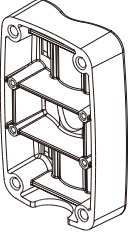
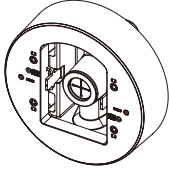
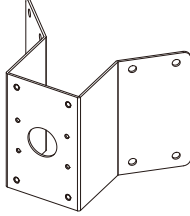
- Önerilen kapasite: 16 GB ila 256 GB (MLC tipi gereklidir)
- Önerilen Üreticiler : SanDisk, Transcend
- Ürün Tipi : Yüksek dayanıklılık
- Uyumluluk, kart üreticilerine ve tiplerine bağlı olarak değişir.

## NAS İÇİN ÖNERİLEN TEKNİK ÖZELLİKLER

- Önerilen kapasite : 200GB veya üstü önerilir.
- Bu kamera için, aşağıdaki üretici teknik özelliklerine sahip bir NAS kullanmanız önerilir.  
Önerilen ürünler : QNAP NAS, Synology NAS

## KURULUM İÇİN İSTEĞE BAĞLI AKSESUARLAR

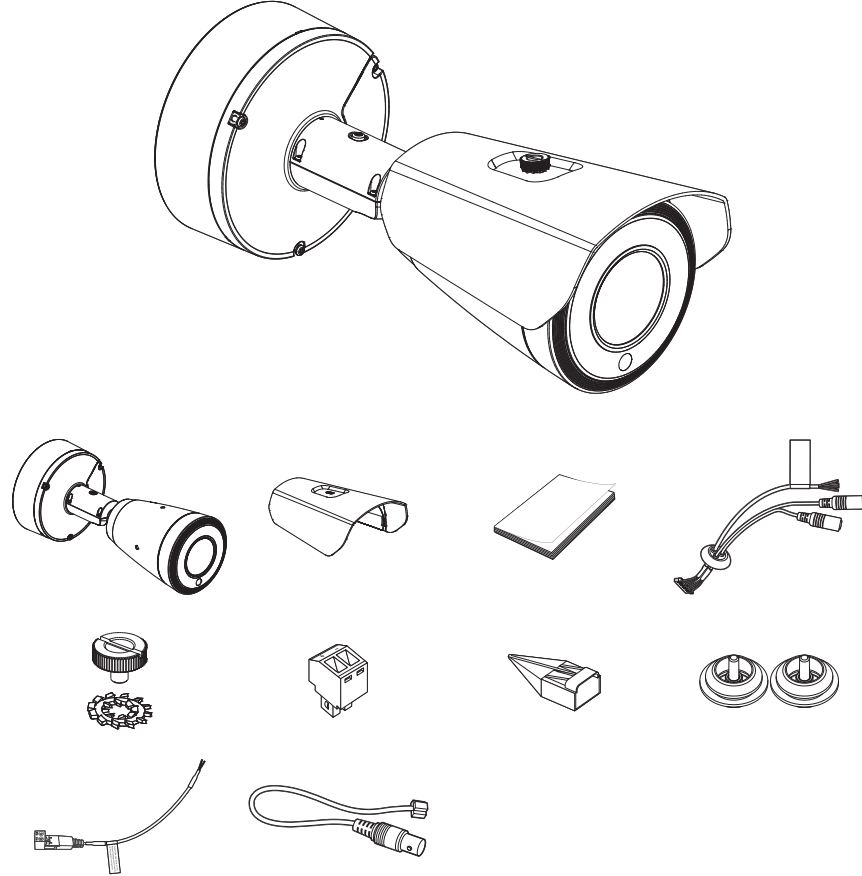
Mevcut isteğe bağlı aksesuarları satın alabilirsiniz.

Direğe montaj		Köşeye Montaj
		
SBP-300PMW2	SBD-180PMW	SBP-300KMW1

# genel bakış

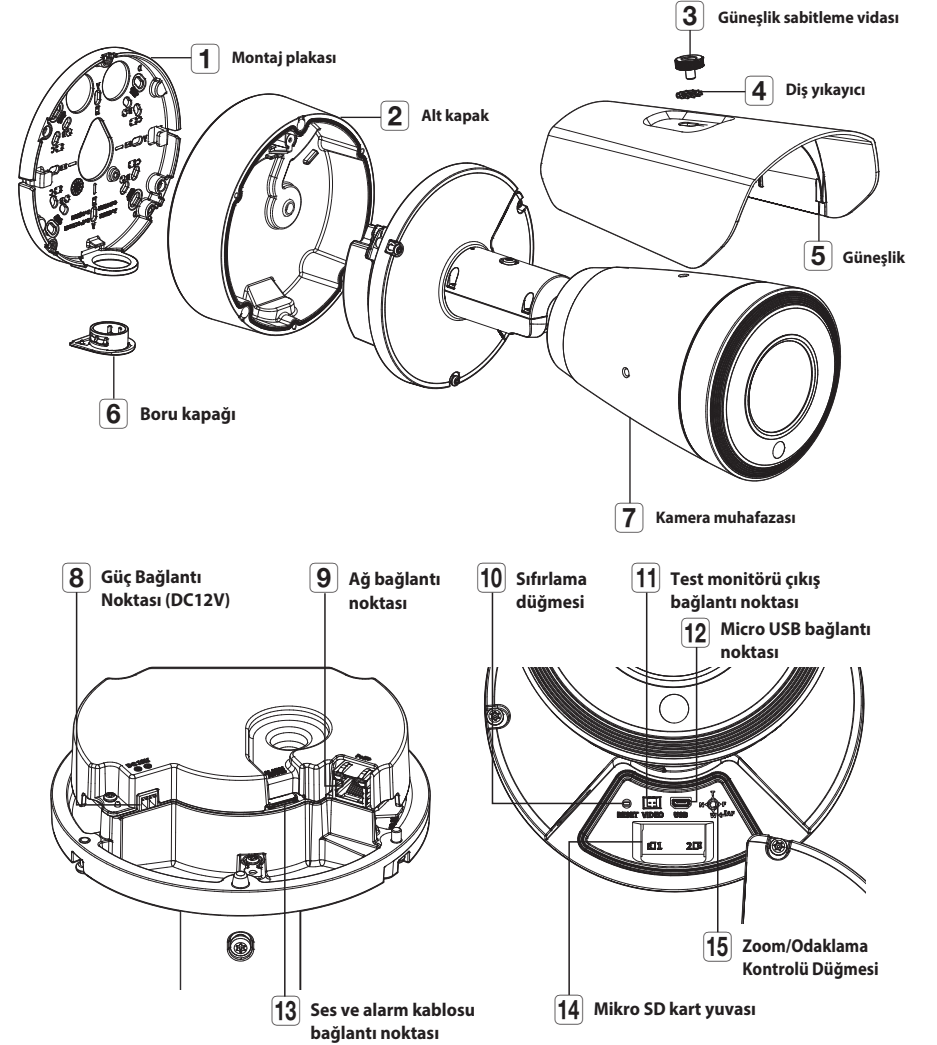
## DAHİL OLANLAR

Satış yapılan her ülkede aksesuar aynı değildir.



- Kamera lensinin şekli model adlarına göre farklılık gösterebilir.
- Kurulumda kullanılan kılavuz vidalar için M4, L30 veya daha büyük vidalar kullanın.

## İLK BAKIŞ



! ■ Objektifin kirliliğini, etanol uyguladığınız bir objektif mendil veya bezle hafifçe silin.

## KURULUM



- Bu fotoğraf makinesi, su geçirmezdir ve IP67 şartnamesine uygundur, ancak harici kabloya bağlanan jak uygun değildir. Kablunun tamamen açıkta kalmasını önlemek için bu ürünü saçak kenarlarının altına yüklemeniz önerilir.

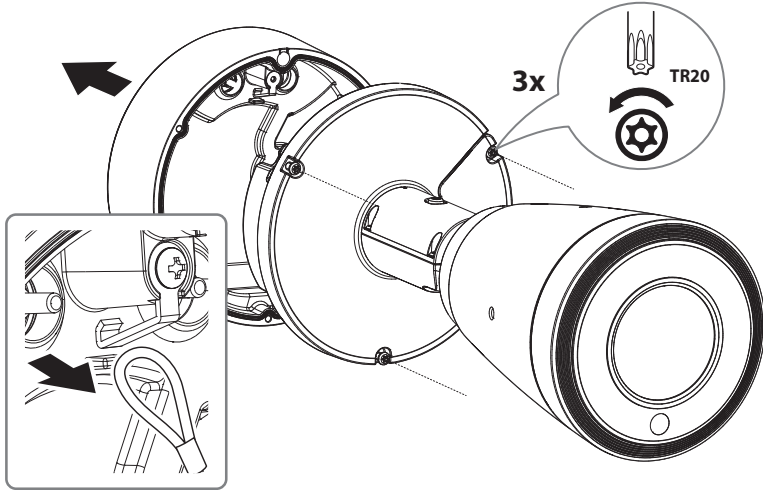
### Kurulumdan Önce Alınması Gereken Önlemler

Kamerayı kurmadan önce aşağıdaki talimatları mutlaka okuyun:

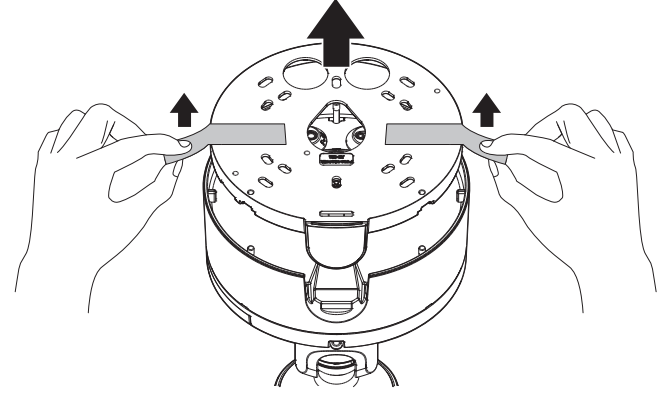
- Kamera ağırlığının en az 5 katını taşıyabilecek bir kurulum yeri seçin.
- Sıkıştırılmış veya soyulmuş kablolar hasara neden olabilir veya yangın çıkarabilir.
- Güvenlik açısından, kurulum alanında kimsenin bulunmamasını sağlayın. Her ihtimale karşı özel eşyalarınızı kurulum alanından uzak tutun.
- Ürün aşırı kuvvet uygulanarak kurulursa parçalar bozulabilir ve bu da kameraya zarar verebilir. Montajı, uygun olmayan aletlerle yapmaya çalışmak ürüne zarar verebilir.
- Güneşlik deliğini, güneşliği bağlamaktan başka bir amaç için kullanmayın.

### Disassembling

1. Kamera gövdesi üzerindeki alt kapağın sabitleme vidalarını saat yönünün tersine çevirerek alt kapağı çıkarın.
  - Vidaları tamamen gevşetmek gerekli değildir.

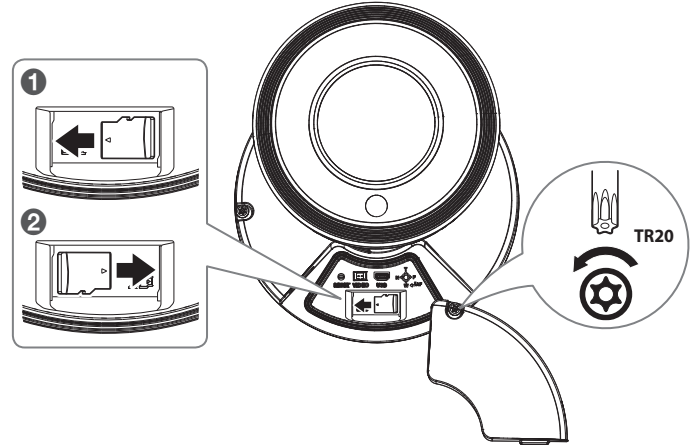


2. Alt kapaktaki ve montaj plakasındaki sabitleyici bandı sökün ve montaj plakasını çıkarın.



### Micro SD kartın takılması

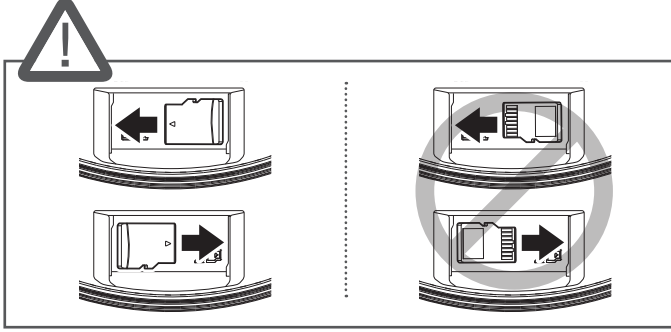
1. Mikro SD kart yuvası kapağındaki vidayı bir Torx anahtarı ya da başka bir aletle sökün ve kapağı kenara çekin.
2. Micro SD kartı, şekilde gösterildiği gibi ok yönünde takın.



3. Mikro SD kart yuvası kapağını yerleştirin ve monte etmek için vidayı sıkın.



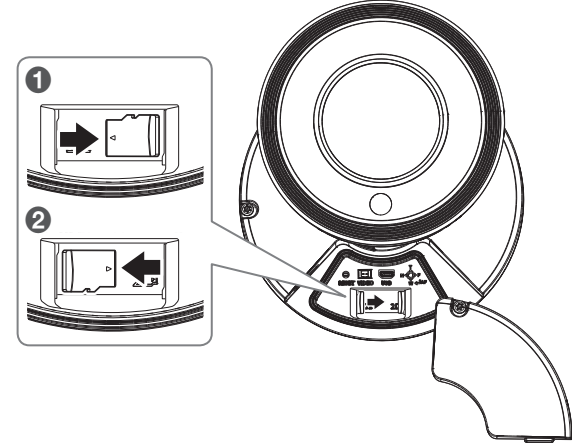
- Zorlayarak ters yönde takmaya çalışmayın. Bu, Micro SD kartınıza ve ürünüze zarar verebilir.



- Su geçirmemesi için mikro SD kart yuvası kapağını takarken vidayı iyice sıktığınızdan emin olun.
- Kamerayı takmadan önce, güç kaynağı ve gövde ayrı durumdayken Micro SD kart takılmalıdır.
- Micro SD kartın yağmur yağarken ya da nem yüksek olduğunda takılması veya çıkarılması önerilmez.
- Micro SD kartı takarken/sökerken, parçaların kaybolması veya düşmesi nedeniyle meydana gelebilecek kazaları önlemek için, üzerinde çalışmadan önce ürün gövdesini düz bir yere koyduğunuzdan emin olun.

## Micro SD Kartın Çıkarılması

Micro SD kartı yuvasından çıkartmak için şemada gösterildiği gibi hafıza kartının açık tarafından yavaşça basın.

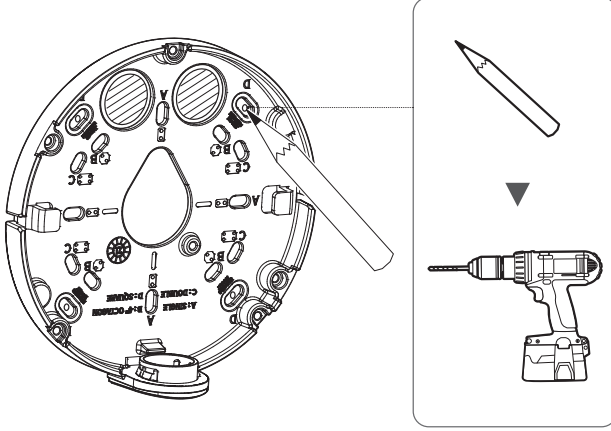


- Micro SD kartı çıkartmadan önce, <Ayarlar (⚙️)>-<Olay>-<Depolama> alanında, cihazı <Kapalı> duruma getirin ve [Uygula] düğmesine basarak kamerayı kapatın.
- Fotoğraf makinesini kapatırsanız veya üründen veriler içeren Micro SD kartı çıkarırsanız, veriler kaybolabilir veya hasar görebilir.

## Takma işlemi (Montaj plakası)

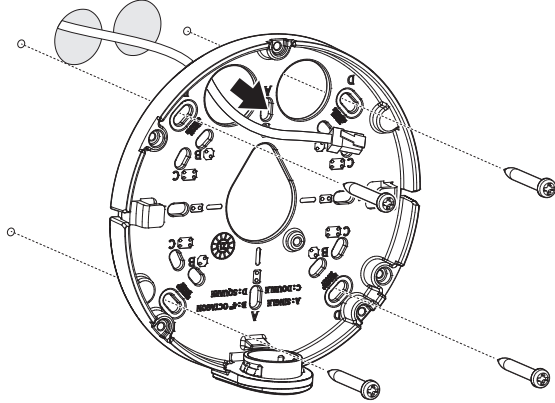
### [Doğrudan duvara/tavana montaj]

1-1. İzlenecek yeri göz önünde bulundurarak montaj plakasını istenen konuma yerleştirin, vida ve kablo deliklerinin yerlerini işaretleyin ve delin.



1-2. Montaj plakasını istenilen yüzeye takın ve vidalar ile kablolar için delikler açın.

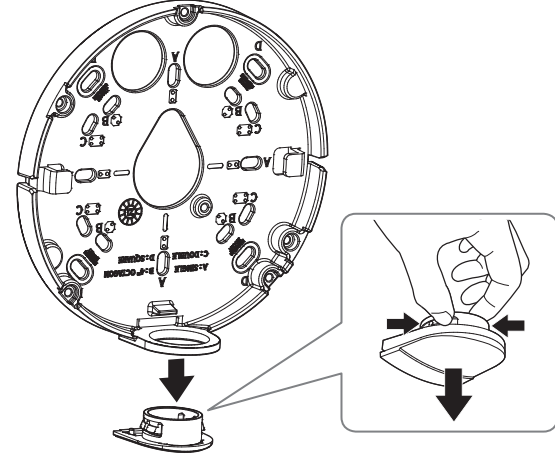
1-3. Montaj plakasındaki delikten ağ/güç/ses/alarm kabloları arasındaki gerekli kabloları çekerek çıkarın.



### [Boru aracılığıyla takma]

2-1. Montaj plakasını izlenecek yönü dikkate alarak istenen yere yerleştirin, vida deliklerinin yerlerini işaretleyin ve ardından delikleri açın.

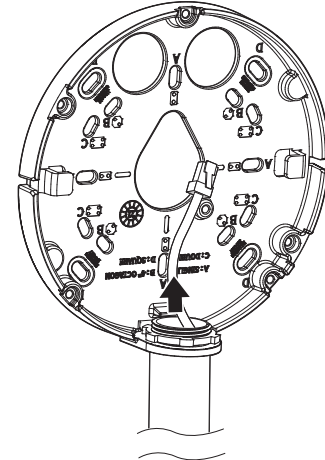
2-2. Montaj plakasının boru kapağını yan taraflarına bastırarak ayırın.



2-3. Boruyu kanal adaptörüne takın.

2-4. Montaj plakasını uygun vidalar kullanarak sabitleyin.

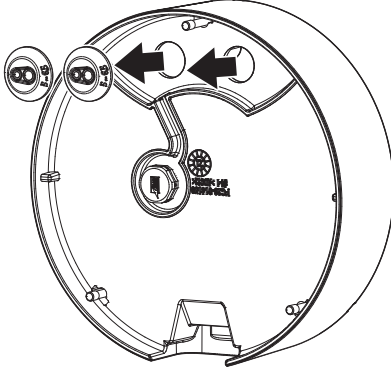
2-5. Borunun içinden ağ/güç/ses/alarm kabloları arasındaki gerekli kabloları çekerek çıkarın.



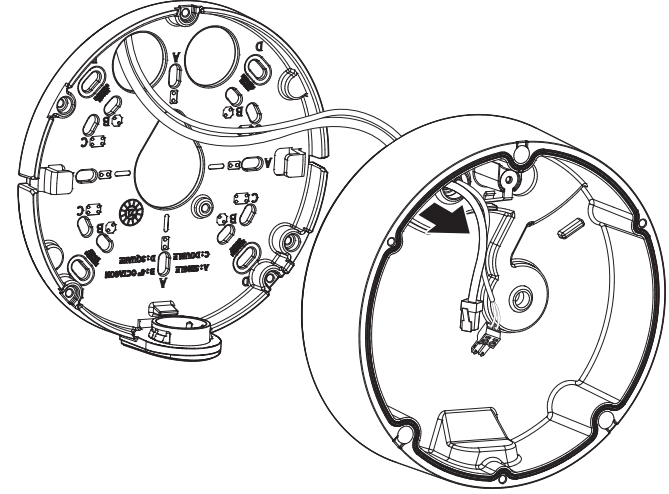
## Takma işlemi (Alt kapak)

- Bağlanmak için, ağ kablosu ile uyumlu bir kablo burcu kullanın.
  - Ana kamera: çapı Ø5 ila 6,5 olan bir kablo kullanın
- Yalnızca Ø6,5 ya da daha küçük çapta bir ağ kablosu kullanabilirsiniz.

1. Kablo rakorunu Alt kapaktan sökün.

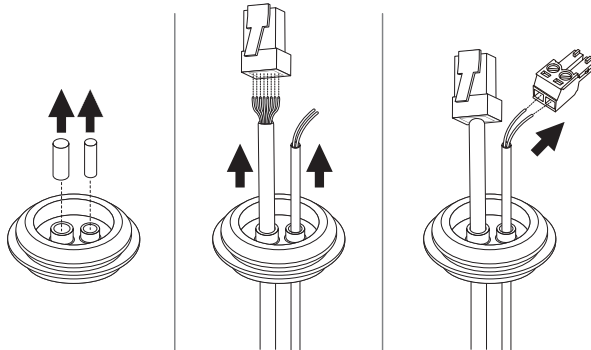


2-4. Kablo burcunu Alt kapağa monte edin.



## [Ağ/güç kablolarının takılması]

- 2-1. Kullanılacak olan kablo burcunun dışarı çıkmış parçalarını çekerek koparın.
- 2-2. Ağ kablosunu kablo burcunun büyük deliğinden geçirin ve ağ kablosu konektörüne bağlayın.
- 2-3. (Güç kullanılırken) Güç kablosunu kablo burcunun küçük deliğinden geçirin ve temin edilen terminal bloğuna bağlayın.

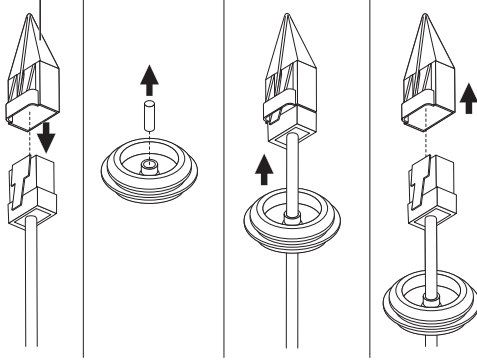




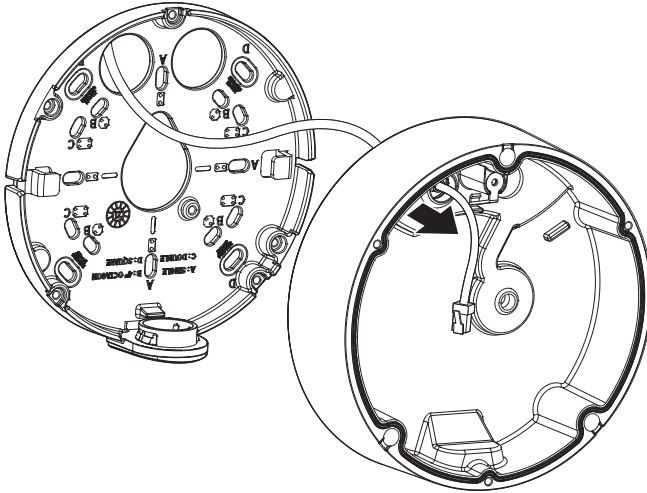
### [Ağ kablosunun takılması] (IP66)

- 3-1. Temin edilen 1 delikli kablo burcunun dışarı çıkmış parçasını çekerek koparın.  
3-2. RJ45 kablosundan geçirmek için kapak montaj parçasını kullanın.

Kapak Montaj Parçası

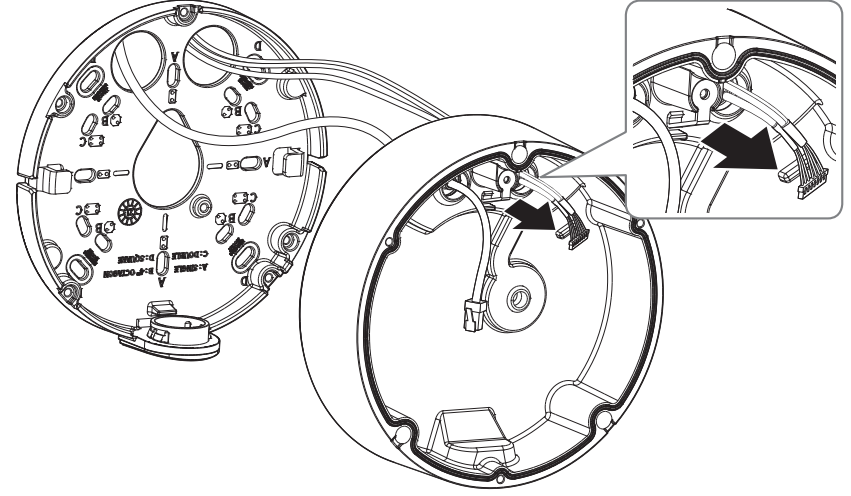


- 3-3. Kablo burcunu Alt kapağa monte edin.

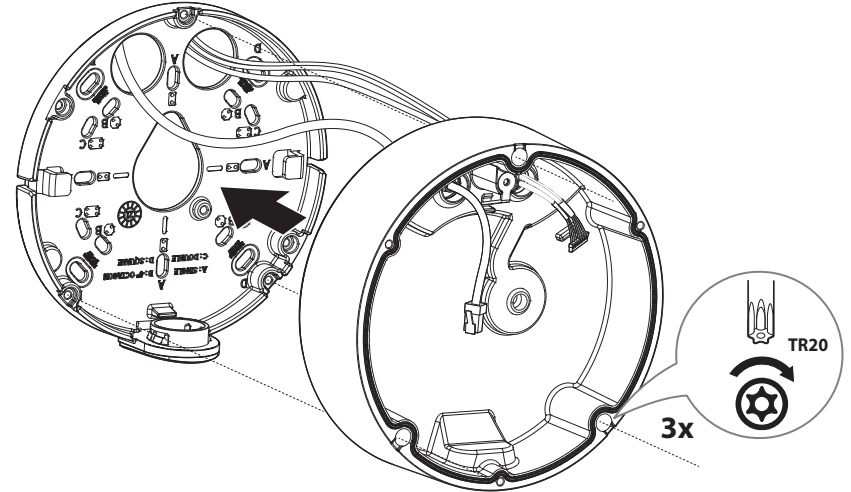


### [Ses/alarm kablolarının takılması]

4. Temin edilen ses/alarm kablolarının kablo burcunu Alt kapağa takın.

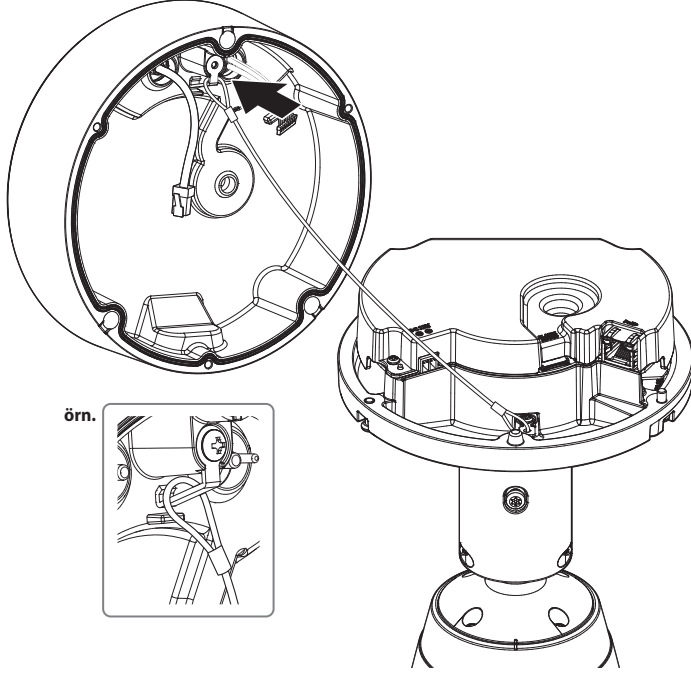


5. Montaj plakasını Alt kapak ile birleştirin.

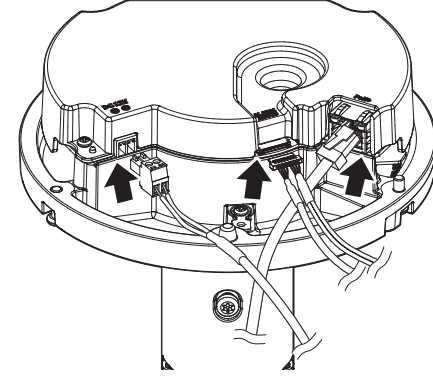


## Kamera gövdesinin takılması

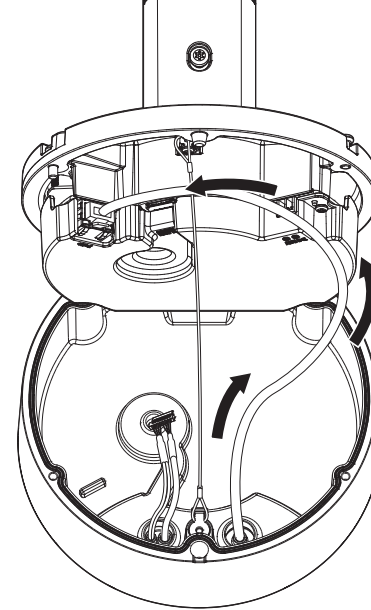
1. Emniyet telini Alt kapağın içindeki bir kancaya asın.



2. Ağ/güç/ses/alarm kablolarını kamera terminaline bağlayın.

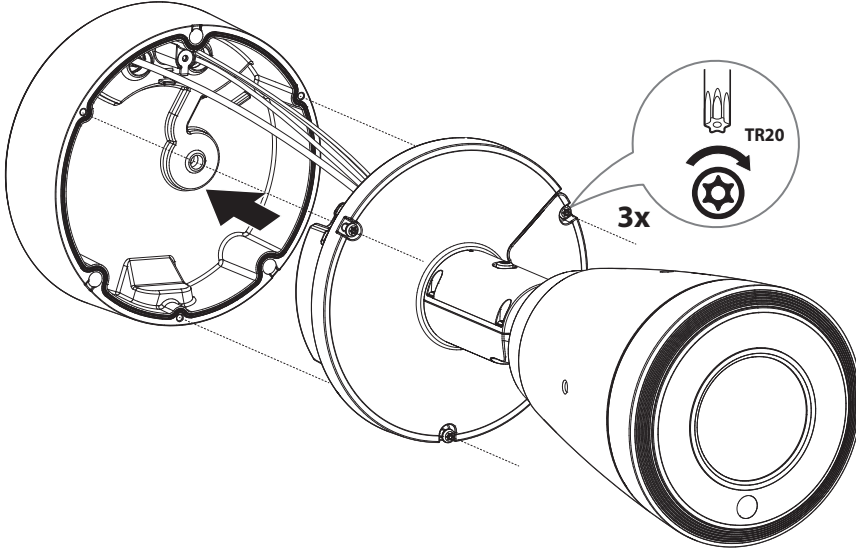


! Ağ kablosunu aşağıdaki şekilde gösterildiği gibi dairesel biçimde yerleştirin.



3. Kamera gövdesini Alt kapak ile birleştirin.

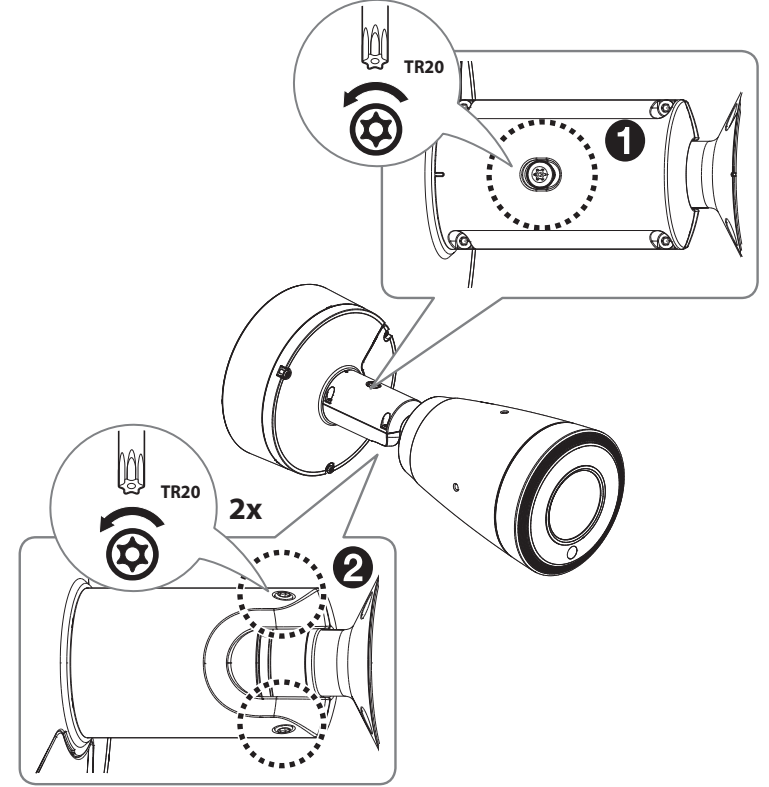
- ! ■ Su hasarı sorunu çıkmaması için, sabitleme cıvatalarını iyice sıkıştırdığınızdan emin olun.

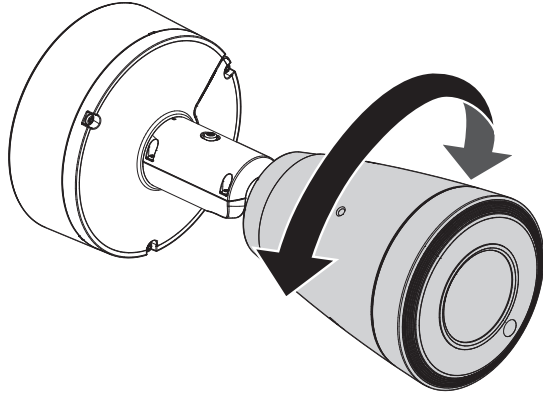


4. Kameranın yönünü ayarlamak için kamera gövdesi üzerindeki yön ayarlama vidasını Torx anahtarı ya da başka bir aletle sökün.

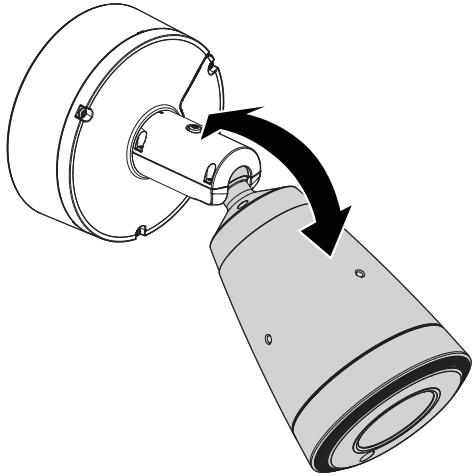
- Vidaları tamamen gevşetmek gerekli değildir.  
■ Kurulum için USB bağlantı noktasına veya monitör çıkış bağlantı noktasına bir izleme cihazı bağladıktan sonra lensi izleyin ve ayarlayın.

- ! ■ Kameranın bakacağı yönü ayarlarken, ilgili sabitleme vidalarını gevşetin, kamerayı ayarlayın ve vidaları tekrar sıkın. Vidalar gevşetilmeden kamerayı zorlayarak ayarlamaya çalışmak çiziklere ve arızalara sebep olabilir.

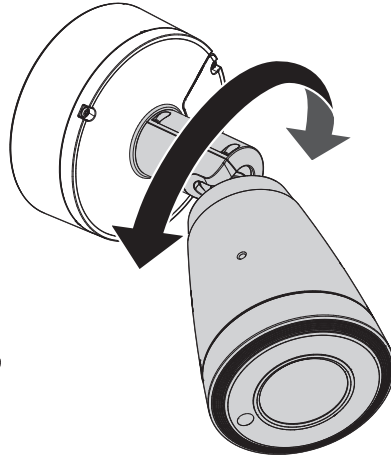




<Lensin dönüşü>

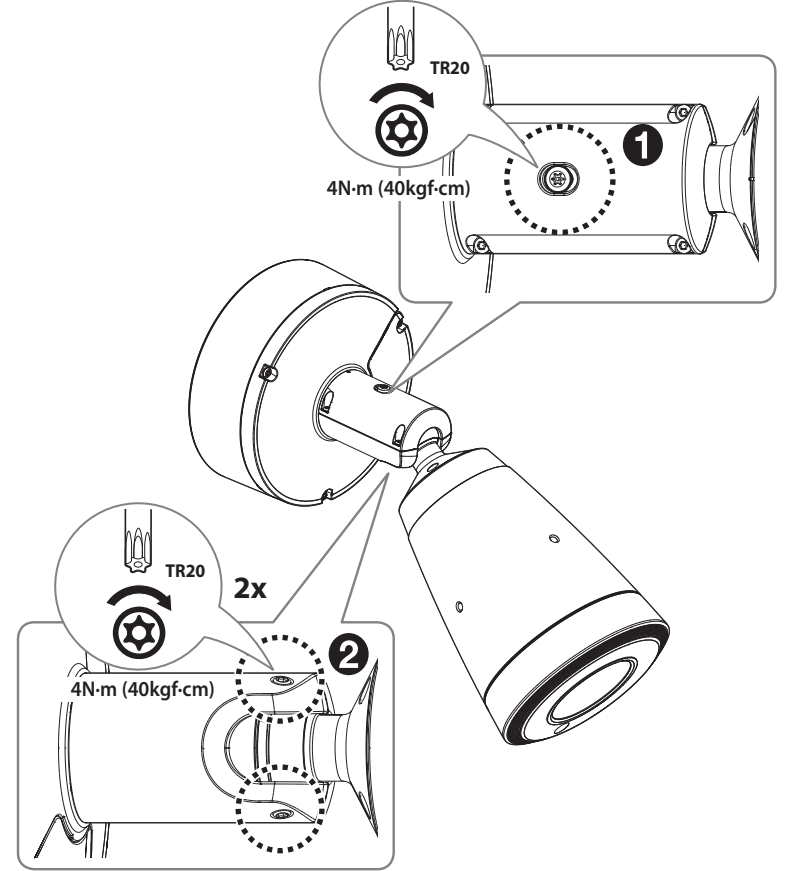


<Eğme>

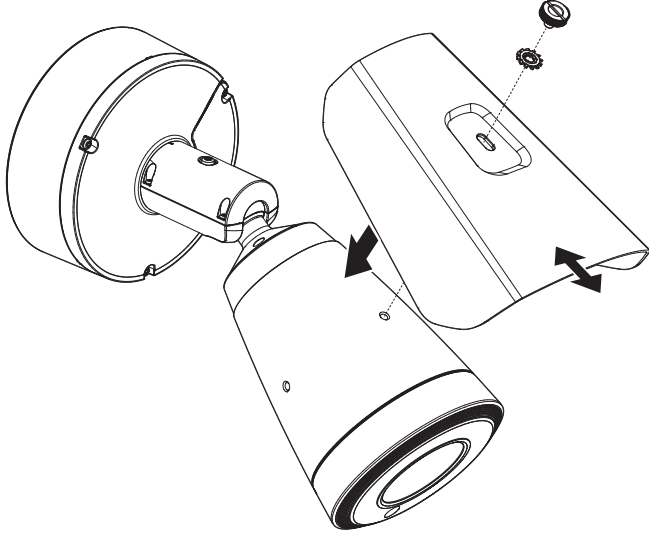


<Kaydırma>

5. Kamera yönünü ayarladıktan sonra, aşağıdaki şekilde gösterildiği gibi sabitlemek için kamera gövdesi üzerindeki yön vidasını sıkın.



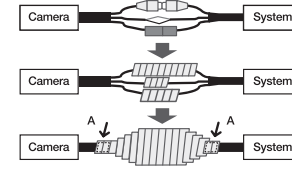
6. Güneşliği kamera gövdesi ile birleştirmek için, güneşlik montaj vidalarını ve dış yıkayıcıları kullanın.



### Dış mekan montajı

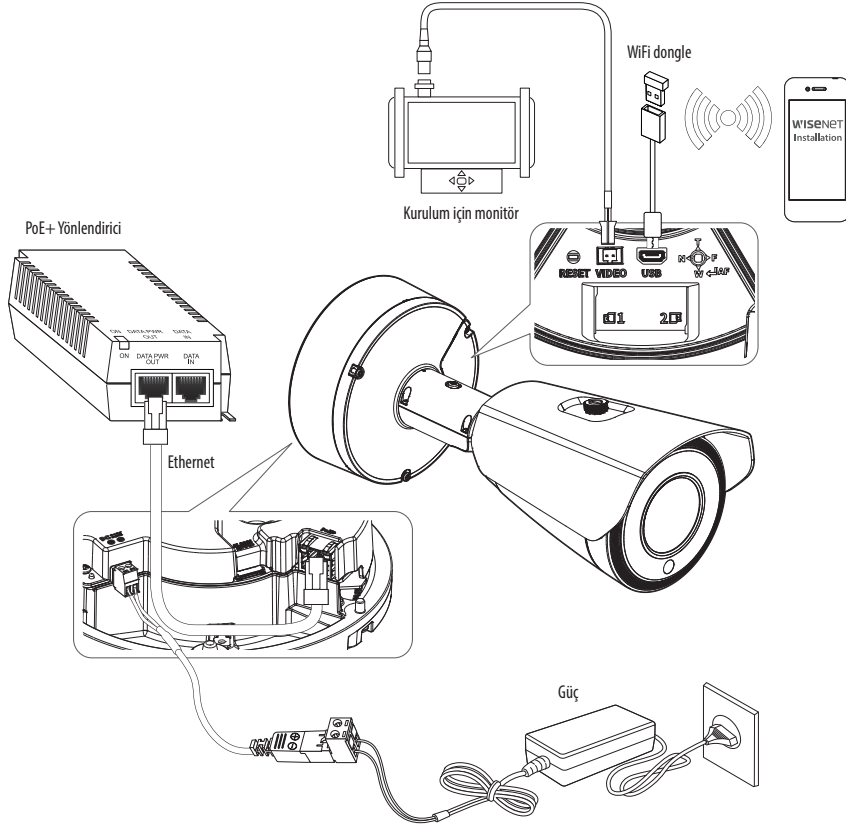
Cihazı binanın dışına monte ettiğinizde, lütfen butil plastik bantla (mağazalardan alınabilir) su yalıtımı sağlayın, böylece dışarıya bağlanan kablo açıklığından sıvı sızıntısı olmaz.

1. Güç, G/Ç ve ağ kablolarını bağlayın.
2. Siyah kablo kaplamasını (Alan A) ve kablo bağlantı alanını butil plastik bandın yarısından fazlası üst üste gelecek şekilde su geçirmez (butil plastik) bantla sarın.



- ! Kablo kaplamasının su geçirmezliği düzgün sağlanmadığında bu durum doğrudan sızıntıya neden olabilir. Kabloyu yoğun bir bant katmanıyla koruduğunuzdan emin olun.
- Su geçirmez butil bant, normal uzunluğunun iki katına kadar esnetilebilen butil plastikten yapılmıştır.

## DiĞER CİHAZLARLA BAĞLANTI



- Daha kolay kurulum için ürüne bir Test Monitörü Çıkış Bağlantı Noktası konulmuştur ve izleme amaçlarıyla kullanılması tavsiye edilmemektedir.
- Kolay kurulum için üründe Micro USB çıkış bağlantı noktası bulunur ve izleme amacı için önerilmez.

## Ethernet Bağlantısı

Ethernet kablосunu yerel ağı veya İnternete bağlayın.

## Çalıştırma ve ağı bağlantısı

PoE+ cihazını kameranın PoE+ portuna bağlayın.



- PoE+ özellikli bir yönlendirici bağlayın ve kullanın.
- IEEE 802.3at standardına uygun bir PoE+ cihaz kullanın.
- PoE+'nin etkin olduğu bir yönlendirici kullanarak bağlanıyorsanız çalıştırmak için ayrı bir güç kaynağı kablосuna ihtiyacınız yoktur.

## WiFi Bağlantısı

### Kamera Ayarı

1. OTG adaptörünü (5 pimli) ve WiFi dongle'ını micro USB bağlantı noktasına bağlayın.

### Akıllı Telefon Kurulumu

1. Wisenet kurulum uygulamasını yükleyin.
2. WiFi'yi açtıktan sonra kamera SSID'sini seçin.
3. Wisenet kurulum uygulamasını çalıştırın.
4. Kameraya oturum açtığınızda görüntü bağlantısı kurulur.
  - Başlangıç bağlantısı esnasında, görüntüler oturum açılmadan oynatılır.
5. Akıllı telefonunuz üzerinden görüntüleri izlerken görüş açısını ayarlayabilirsiniz.

### Önerilen dongle üreticisi

Üretici	Model
NETIS	WF2123 n300
EDIMAX	EW-7811Un V2 (Yeni sür.)
IP Time	N100mini
IP Time	N105L
TP-LINK	TL-WN823N V1
TP-LINK	TL-WN725N
TP-LINK	T2U Nano
ASUS	USB-N13
ASUS	USB-N10 NANO
NETGEAR	WNA3100M
IODATA	WN-G150UMW
IODATA	WN-S150UM
TOTOLINK	N300UM

## Güç Kaynağı

Tornavidayla güç kablosunun her bir hattını (+, -) video kameranın ilgili güç bağlantı noktasına bağlayın.

- PoE+ ve DC 12 V güç kaynakları aynı anda açılırsa, cihazın gücü hem PoE+ hem de DC 12 V tarafından tedarik edilecektir.
- Video kameraya güç beslemesi sağlamak için PoE+ özelliğine sahip bir yönlendirici de kullanabilirsiniz.
- Harici bir cihaz bağlamak isterseniz, devam etmeden önce harici cihazı kapamanız gerekir.
- Önce seti ve adaptör güç hattını bağlayın ve ardından güç kablosunu duvardaki prize takın.

## Her Bir Model için Güç Kablosu Özellikleri

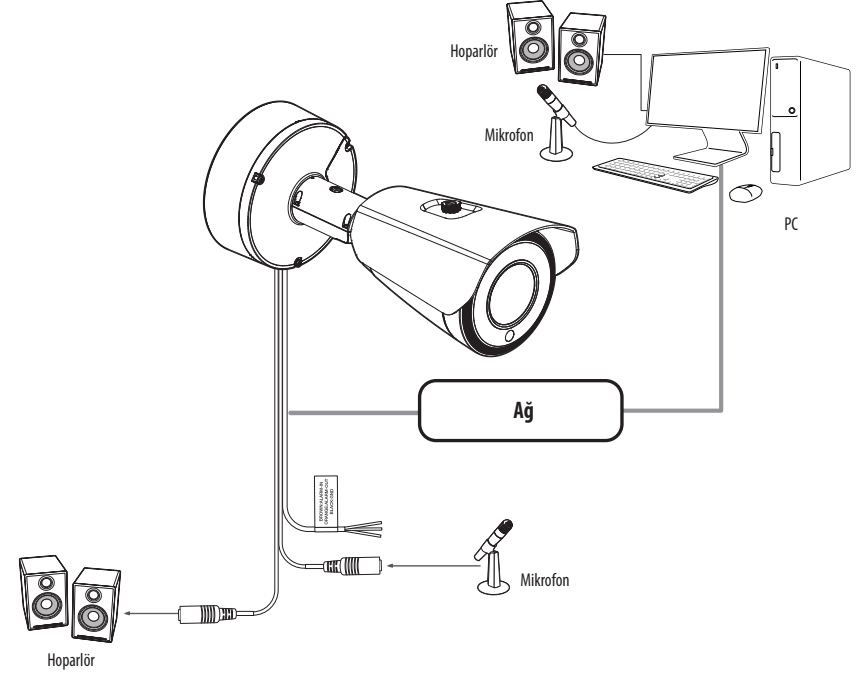
Giriş gücü	Kablo Tipi (AWG)	Kablo Uzunluğu (Maks.)
DC12V	#16	16 m
	#18	10 m
	#20	6 m

- Güç kablosunu bağlarken kutupları ters çevirmeye dikkat edin.

## Ağ Kablosu Özellikleri

Öge	İçindekiler	İşaret
Konektör	RJ45 (10/100/1000BASE-T)	
Ethernet	10/100/1000BASE-T	
Kablo	Kategori 6	
Maks Mesafe	100 m	DC direnci $\leq 0,125 \Omega/m$
PoE+ Desteği	IEEE 802.3at	

## Ses Giriş/Çıkışa Bağlamak



1. Kameranın MIC bağlantı noktasını mikrofona veya mikrofonun bağlı olduğu amplifikatörün LINE OUT bağlantı noktasına bağlayın.
2. Kameranın SPEAKER bağlantı noktasını hoparlöre veya hoparlörün bağlı olduğu amplifikatörün LINE IN bağlantı noktasına bağlayın.
3. Ses girişi için teknik özellikleri kontrol edin.

# kurulum ve bağlantı

## • Ses Kodeği

- Ses Girişi : G.711 PCM (Bit Hızı: 64kbps / Örnekleme Frekansı: 8kHz), G.726 ADPCM (Bit Hızı: 16Kbps, 24Kbps, 32Kbps, 40Kbps / Örnekleme Frekansı: 8kHz), AAC (Bit Hızı: 48Kbps / Örnekleme Frekansı: 16kHz)
- Ses Çıkışı : G.711 PCM (Bit Hızı: 64kbps / Örnekleme Frekansı: 8kHz)

## • Tam ÇiftYönlü Ses

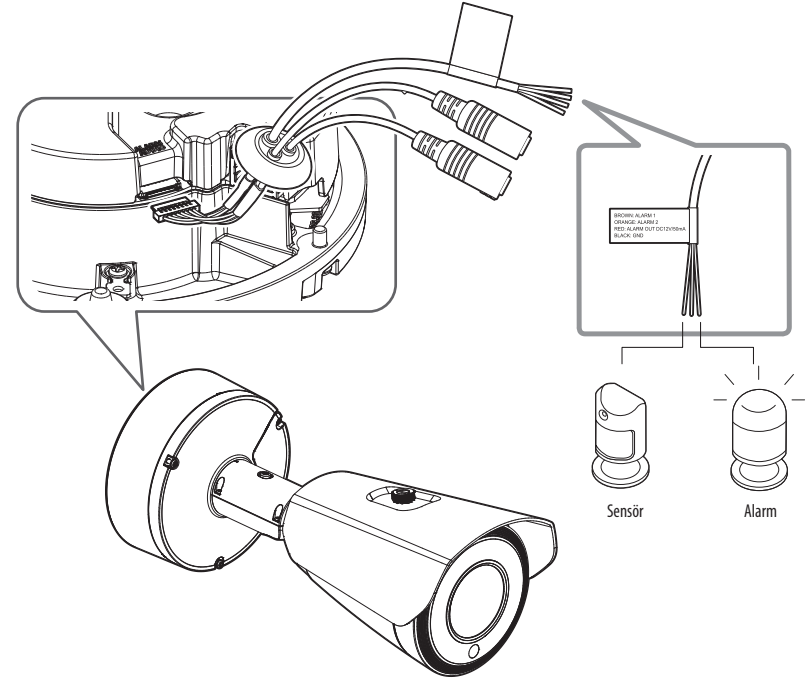
- **Audio in** : Seçilebilir (mikrofon/Hat girişi), Desteklenen voltaj: 2.5VDC (4 mA), Giriş impedansı: 2K Ohm
- **Audio out** : Çıkış hattı (3.5mm mono jak), Maksimum çıkış: 1Vms, Çıkış hattı öz direnci : 600ohm



- Web görüntüleyiciye erişerseniz ve <Video ve Ses> - <Ses ayarları> seçeneğinde ses giriş kaynağı olarak harici bir mikrofon seçerseniz, aşağıdaki teknik özellikler önerilir:
  - Frekans aralığı: 40-16.000 Hz
  - Empedans: 1.500 Ω
  - Hassasiyet: -40±3 dB (7,1-14,1 mV)
- Aşağıdaki durumlardan herhangi birinde, ses sınıflandırma performansı düşebilir veya bozulabilir:
  - Tek seferlik ateşli silah sesi yerine kısa bir zaman aralığında sürekli olarak ateşli silah sesleri duyulursa (örn. makineli tüfek sesi)
  - Gürültü, gürültü ve hedef sesin ayırt edilmesi için çok fazlaysa
  - Aynı anda iki veya daha fazla farklı ses kaydediliyorsa
  - Ses sınıflandırması, gürültü giderme işlevi sessiz bir yerde kullanılırken uygulanıyorsa
  - Alkış veya çığlık seslerinin kaynağı kameraya yakınsa (1 metre dahilinde)
  - Ses sınıflandırması kategorilerinden herhangi birine ait olmayan bir ses (uçak sesleri, siren sesleri vb.) aniden yüksek sesle duyulursa
  - Harici mikrofon önerilen teknik özellikleri karşılamıyorsa"

## I/O bağlantı kutusuna bağlama

Alarm G/Ç kablosunu yuva kutusunun ilgili yuvasına bağlayın.



## Alarmla ilgili Konektör



- Kullanmadan önce temin edilen ses/alarm kablosunu bağladığınızdan emin olun.

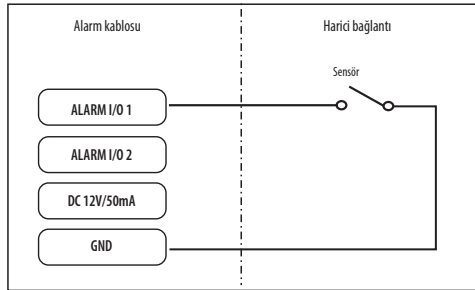
Kablo Rengi	İşlev	Açıklama
KAHVERENGİ : ALARM G/Ç 1 TURUNCU : ALARM G/Ç 2	ALARM I/O 1, ALARM I/O 2	Bu iki bağlantı noktası, Alarm girişi veya Alarm çıkışı olarak kullanılabilirler için web görüntüleyiciden yapılandırılabilir. ※ Alarm G/Ç değişiklikleri Webviewer kurulumu aracılığıyla yapılabilir.
KIRMIZI	DC 12V/50mA	Bu pin, maksimum 50 mA amper değerine sahip sürekli bir DC 12V çıkış sağlar.
SİYAH	GND	Bu bir toprak terminalidir.



## Harici bir sensöre bağlanmak için

Alarm IN olarak kullanmak için: [ALARM G/Ç] bağlantı noktasından birini ve diğer terminali [GND] bağlantı noktasına bağlayın.

### Bağlantı Şemasında Alarm (örnek)



<ALARM G/Ç 1 giriş terminali olarak ayarlanırsa>

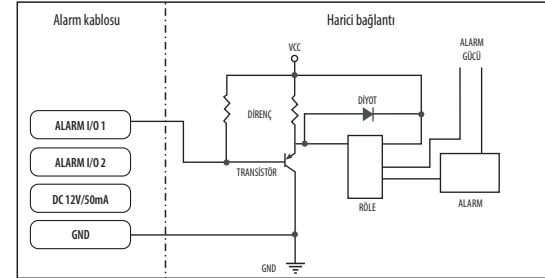
### Bir alarm çıkışına bağlanmak için

Gerilim ve akım limitlerini (DC 12V / 50 mA) aşan cihazların (örn. yanıp sönen ışık ve siren) açık kollektör yöntemi kullanılarak bağlanması hasara neden olabilir.

Aşağıdaki 2 durum için alarm çıkışı bağlantı şemasına bakın.

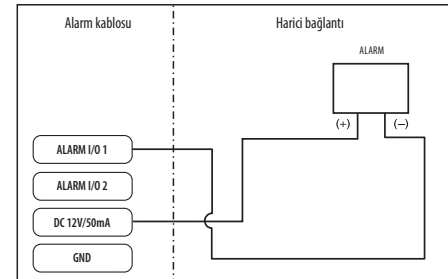
### Alarm Çıkışı Bağlantı Şeması (örnek)

Uyarı ışığı/siren DC 12 V/50 mA değerini aştığında (Röle özelliklerini uyarı ışığı/siren gücü özelliklerine göre bağlayın.)



<ALARM G/Ç 1 çıkış terminali olarak ayarlanmışsa>

Uyarı ışığı/siren DC 12 V/50 mA değerini aşmadığında



<ALARM G/Ç 1 çıkış terminali olarak ayarlanmışsa>

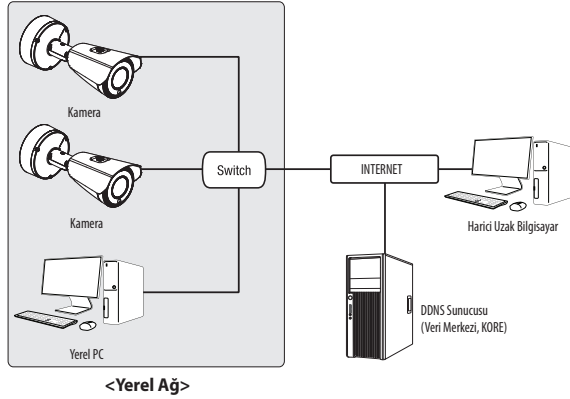
# ağ bağlantısı ve kurulumu

Ağ ayarlarınızı ağ yapılandırmanıza göre ayarlayabilirsiniz.

## KAMERAYI DOĞRUDAN YEREL ALAN AĞINA BAĞLAMAK

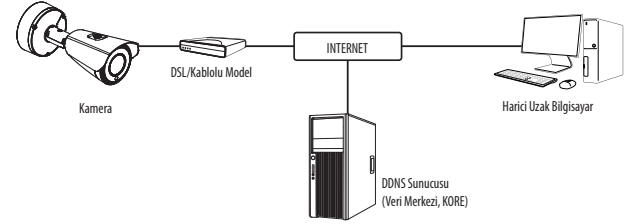
### Kamera Lan Üzerinde Yerel Bir Pc'den Bağlanmak

1. Yerel Pc'de Bir İnternet Tarayıcı Çalıştırın.
2. Tarayıcının Adres Çubuğuna Kameranın İp Adresini Girin.



- Eğer Port Yönlendirme Doğru Ayarlanmamışsa Ya Da Bir Güvenlik Duvarı Ayarlıysa, Lan Ağı Dışından Harici Bir Pc İnternet Üzerinden Kameraya Bağlanamayabilir. Bu Durumda, Sorunu Çözmek İçin, Ağ Yöneticisi İle Temas Kurun.
- IP adresi fabrika ayarlarına göre otomatik olarak DHCP sunucusundan atanır. Kullanılabilen DHCP sunucusu yoksa, IP adresi 192.168.1.100 olarak ayarlanır. IP adresini değiştirmek için Device Manager'ı kullanın. Device Manager'ın kullanımı hakkında daha fazla bilgi için, "Device Manager'ı Kullanma" kısmına bakın. (Sayfa 23)

## KAMERANIN DOĞRUDAN BİR DHCP TABANLI DSL/KABLOLU MODEME BAĞLANMASI



1. Kullanıcı bilgisayarını doğrudan ağ kamerasıyla bağlayın.
2. Device Manager'ı çalıştırın ve İnternet'e bağlanmak için masaüstünüzdeki web tarayıcısını kullanabilmek amacıyla kameranın IP adresini değiştirin.
3. İnternet tarayıcısını kullanarak web görüntüleyiciye bağlanın.
4. [Ayarları] sayfasına gidin.
5. [Ağ] – [DDNS] sayfasına gidin ve DDNS ayarlarını yapılandırın.
6. [Basic] – [IP & Bağlantı Noktası] ögesine gidin ve IP türünü [DHCP] olarak ayarlayın.
7. Bilgisayarınızdan kaldırılan kamerayı doğrudan modeme bağlayın.
8. Kamerayı yeniden başlatın.

- DDNS ayarı hakkında bilgi almak için Web Viewer'ın çevrimiçi yardım bölümüne bakın.
- IP biçimi ayarlama hakkında bilgi için, Web Viewer'ın çevrimiçi yardım bölümüne bakın.

## DEVICE MANAGER'I KULLANMA



- Device Manager programı, Hanwha Vision web sitesindeki <Support> – <Online Tool> menüsünden indirilebilir (<https://www.HanwhaVision.com>).
- Device Manager hakkında daha fazla talimatı, ana sayfanın <Yardım> menüsünde bulabilirsiniz.

## KAMERAYI OTOMATİK OLARAK ARAMA

Kamera, Device Manager'ın kurulu olduğu PC ile aynı ağa bağlıysa, arama fonksiyonunu kullanarak ağ kamerasını bulabilirsiniz.

1. Device Manager'ın ana sayfasındaki <Ara> seçeneğine tıklayın.
2. Listeden kamerayı kontrol edin.
  - Kameraya yapılandırılmış etiketteki MAC adresini kontrol edin.

## IP ADRESİNİ YAPILANDIRMA

Kamera ağ ayarını değiştirmek istiyorsanız, <Durum> kısmında <Oturum Açma Tamam> işareti gösteriliyor olmalıdır. Oturum açmak için ana sayfadaki <Kimlik Doğrulama> seçeneğine tıklayın.

### Statik IP'yi yapılandırma

IP adresi ve port bilgilerini manuel olarak ekleyin ve yapılandırın.

1. Listeden IP ayarını değiştirmek istediğiniz kameraya tıklayın.
2. Device Manager'ın ana sayfasındaki <IP Assign (IP Atama)> seçeneğine tıklayın.
3. <Takip eden IP adresi ata> seçimini yapın.
  - Kameranın IP bilgileri önceden ayarlandığı gibi görüntülenecektir.
4. IP ve Port ile ilgili kategorileri doldurun.

### Bir Geniş Bant yönlendirici kullanılmıyorsa

Ağ yöneticisinden <IP Adres>, <Altağ Maskesi>, <Ağ Geçidi> değerlerini ayarlamasını isteyin.

- HTTP Port : Kameraya İnternet tarayıcı kullanılarak erişmek için kullanılır; varsayılan değer 80'dir.
- RTSP Port : Gerçek zamanlı akışı kontrol eden bir porttur. İlk değeri 554'tür.

### Bir Geniş Bant yönlendirici kullanılıyorsa

- IP Address : IP aralığında kalan ve Geniş Bant yönlendirici tarafından verilen bir adres girin.  
örn) 192.168.1.2~254, 192.168.0.2~254, 192.168.XXX.2~254
- Subnet Mask : Geniş Bant yönlendiricinin <Subnet Mask>'i, kameranın <Subnet Mask>'i olacaktır.
- Gateway : Geniş Bant yönlendiricinin <Local IP Address>'i, kameranın <Gateway>'i olacaktır.



- Ayarlar, bağlı Geniş Bant yönlendiricisinin modeline göre farklılık gösterebilir. Daha ayrıntılı bilgi için, geçerli yönlendiricinin kullanım kılavuzuna bakın.
- Geniş bant yönlendiricinin bağlantı noktası iletimi hakkında daha fazla bilgi için bkz. "Bağlantı Noktası Aralığı Aktarım (Bağlantı Noktası Eşleme) Ayarı". (sayfa 25)

### Geniş Bant yönlendiriciye bağlı birden fazla kamera varsa

IP ile ilgili ayarları ve Bağlantı Noktası ile ilgili ayarları birbirinden ayrı şekilde yapılandırın.  
örn)

Kategori	Kamera No. 1	Kamera No. 2
IP ile ilgili ayarlar	IP Address Subnet Mask Gateway	192.168.1.100 255.255.255.0 192.168.1.1
Bağlantı noktası ile ilgili ayarlar	HTTP Port RTSP Port	8080 554



- <HTTP Port> 80 dışında bir değere ayarlanmışsa, kameraya erişebilmek için öncelikle İnternet tarayıcısının adres çubuğuna <Port> numarasını girmeniz gerekir.  
örn) http://IP adresi : HTTP bağlantı noktası  
http://192.168.1.100:8080

5. [Uygula] Düğmesine tıklayın.
6. Başarılı mesajı görüntülenirse, [Tamam] seçeneğine tıklayın.

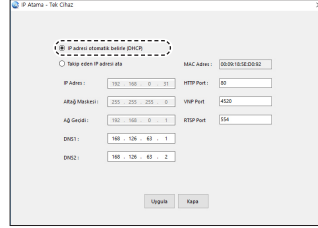
# ağ bağlantısı ve kurulumu

## Dinamik IP'yi Yapılandırma

DHCP'den IP adresini alın

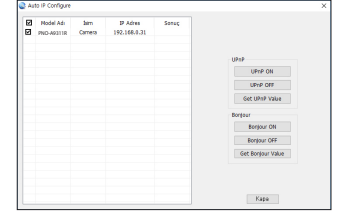
- Dinamik IP ortamı örneği
  - Kameraların bağlı olduğu bir Geniş Bant yönlendiricisine DHCP sunucusu tarafından bir IP adresi atanmışsa
  - Kamera, DHCP protokolleri kullanılarak doğrudan modeme bağlanıyorsa
  - IP'ler LAN aracılığıyla dahili DHCP sunucusu tarafından atanmışsa

1. Listedeki IP ayarını değiştirmek istediğiniz kameraya tıklayın.
2. Device Manager'ın ana sayfasındaki **<IP Assign (IP Atama)>** seçeneğine tıklayın.
3. **<IP adresi otomatik olarak belirle (DHCP)>** seçimini yapın.
4. **[Uygula]** düğmesine tıklayın.
5. Başarılı mesajı görüntülenirse, **[Tamam]** seçeneğine tıklayın.



## IP'Yİ OTOMATİK OLARAK YAPILANDIRMA

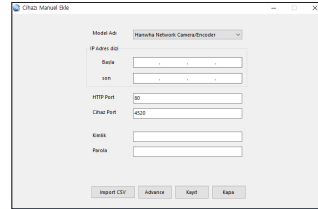
1. Listedeki IP'sini otomatik olarak yapılandırmak istediğiniz kameraya tıklayın.
2. Device Manager'ın ana sayfasındaki **< + >** seçeneğine tıklayın.
  - Ekipman Ayarı menüsü görünür.
3. Menüde **<Auto IP Configure (Oto IP Yapılandır)>** seçeneğine tıklayın.
4. **[Kapa]** düğmesine tıklayın.



## KAMERAYI MANUEL OLARAK KAYDETME

Kameranın arama fonksiyonu kullanılarak bulunamaması durumunda, kamera harici ağa bağlıysa, IP bilgileri manuel şekilde eklenerek kamera uzaktan kaydedilebilir.

1. Device Manager'ın ana sayfasındaki **<Cihaz Ekle>** – **<Cihazı Manuel Ekle>** seçeneğine tıklayın.
2. Aradığınız IP adresi aralığını ekleyin.
3. Kaydettiğiniz kameranın **<Model adı>** seçin ve HTTP portu, kimlik ve şifre bilgilerini ekleyin.
4. **[Kayıt]** düğmesine tıklayın.
5. Kameranın kayıtlı olup olmadığını kontrol edin.
  - Kameraya yapıştırılmış etiketteki MAC adresini kontrol edin.

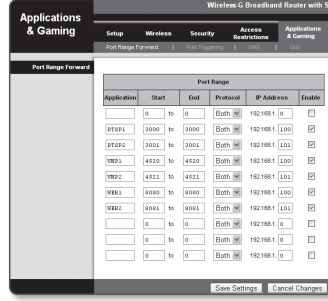


## BAĞLANTI NOKTASI ARALIĞI AKTARIM (BAĞLANTI NOKTASI EŞLEME) AYARI

Bir kameranın bağlı olduğu bir Geniş Bant yönlendiriciyi kurarken, uzak bir bilgisayarın yönlendiricideki kameraya erişebilmesi için, Geniş Bant yönlendiricide bağlantı noktası aralığı aktarımını ayarlamamız gerekir.

### Manuel Bağlantı Noktası Aralığı Aktarımı

1. Geniş Bant yönlendiricinin Ayarlar menüsünden, <Applications & Gaming> - <Port Range Forward> öğelerini seçin. Bir üçüncü şahıs Geniş Bant yönlendiricisi için bağlantı noktası aralığı aktarımını ayarlamak için, ilgili Geniş Bant yönlendiricinin kullanıcı kılavuzuna başvurun.
2. Geniş Bant yönlendiriciye bağlı her bir kamera için <TCP> ve <UDP Port> ayarlarını yapın. IP yönlendirici ile yapılandırılacak her bir bağlantı noktasının sayısı, kamera web görüntüleyicisinde <Ayarlar> - <Basic> - <IP & Bağlantı Noktası> bölümünde belirlenen port sayısına göre ayarlanmalıdır.
3. İşlem tamamlandığında [Save Settings] düğmesini tıklayın. Ayarlarınız kaydedilir.

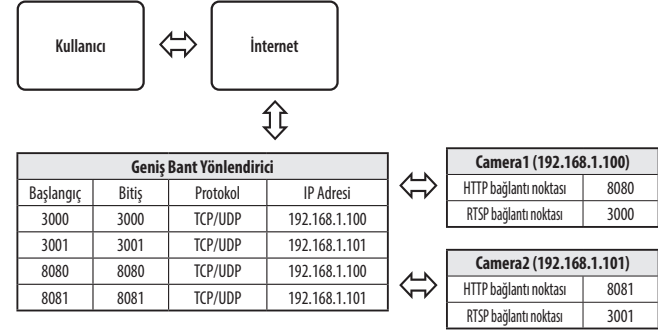


- Port yönlendirme ayarı, CISCO IP yönlendirici ayanına bir örnektir.
- Ayarlar, bağlı Geniş Bant yönlendiricisinin modeline göre farklılık gösterebilir. Daha ayrıntılı bilgi için, geçerli yönlendiricinin kullanım kılavuzuna bakın.

### Farklı Ağ Kameraları için Bağlantı Noktası Aralığı Aktarım Ayarı

- Geniş Bant yönlendirici cihazda, yapılandırma web sayfası ile Bağlantı Noktası İletme kuralı belirleyebilirsiniz.
- Kullanıcı kamera ayar ekranını kullanarak herhangi bir portu değiştirebilir.

Kamera 1 ve Kamera 2 bir yönlendiriciye bağlandığında :



- Yönlendiricinin UPnP (Evrensel Tak ve Çalıştır) özelliğini desteklemesi halinde, port yönlendirme ek yönlendirici kurulumu olmadan yapılabilir. Ağ kablounu bağladıktan sonra, "Ayarlar -> Ağ -> DDNS" içinde <DDNS> altında <Hızlı Bağlantı> menüsündeki onay kutusunu işaretleyin.

## KAMERAYA PAYLAŞILAN BİR YEREL BILGISAYARDAN BAĞLANMA

1. Device Manager'ı çalıştırın.  
Bağlı kameralar taranır ve kameraların bir listesi görüntülenir.
2. Bir kameraya erişmek için üzerine çift tıklatın.  
İnternet tarayıcı başlatılır ve kameraya bağlanır.



■ Kamera ya, bulunan kameranın IP adresini İnternet tarayıcının adres çubuğuna yazarak da erişebilirsiniz.

## KAMERAYA İNTERNET ARACILIĞIYLA UZAK BİR BILGISAYARDAN BAĞLANMA

Kullanıcılar, Geniş Bant Yönlendiricisinin ağ kümesinde bulunmayan bir uzak bilgisayarda, kameranın DDNS URL'sini kullanarak bir Geniş Bant Yönlendiricisi ağı içindeki kameralara erişebilirler.

1. Geniş Bant yönlendirici ağındaki bir kameraya erişebilmek için, öncelikle Geniş Bant yönlendirici için bağlantı noktası aralığı aktarımını ayarlamış olmanız gerekir.
2. Uzak bilgisayardan İnternet tarayıcıyı başlatın ve kameranın DDNS URL adresini veya Geniş Bant yönlendiricinin IP adresini adres çubuğuna yazın.  
örn) <http://ddns.hanwha-security.com/ID>

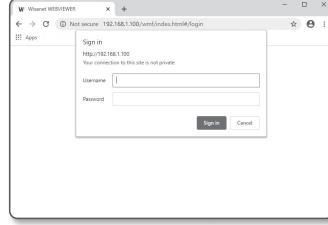


■ DDNS kullanmak için, DDNS ana sayfasında (<http://ddns.hanwha-security.com>) kaydolun ve ürünü [DDNS Ayarlarım]>[Ürün Kaydı] seçeneği altında kaydedin.

## KAMERAYA BAĞLAMA

### Normal koşullar altında aşağıdakileri yapmanız gerekir

1. İnternet tarayıcıyı başlatın.
2. Kameranın IP adresini adres çubuğuna yazın.  
örn) • IP adresi (IPv4) : 192.168.1.100 → http://192.168.1.100  
- Oturum Açma iletişim kutusu açılır.  
• IP adresi (IPv6) : 2001:230:abcd:ffff:0000:0000:ffff:1111  
→ http://[2001:230:abcd:ffff:0000:0000:ffff:1111] - Oturum Açma iletişim kutusu açılır.



### HTTP bağlantı noktası 80 dışında bir değer ise

1. İnternet tarayıcıyı başlatın.
2. Kameranın IP adresini ve HTTP bağlantı noktası numarasını adres çubuğuna yazın.  
örn) IP adresi: 192.168.1.100: HTTP bağlantı noktası numarası (8080)  
→ http://192.168.1.100:8080 - Oturum Açma iletişim kutusu açılır.

### URL adresinin kullanılması

1. İnternet tarayıcıyı başlatın.
2. Kameranın DDNS URL adresini adres çubuğuna yazın.  
örn) URL adresi : http://ddns.hanwha-security.com/ID  
- Oturum Açma iletişim kutusu açılır

! ■ Yalnızca LAN ortamında ağ bağlantısı devre dışı bırakılır.

### UPnP üzerinden bağlanma

1. UPnP protokolünü destekleyen istemciyi veya işletim sistemini çalıştırın.
2. Arama yapmak için kamera adına tıklayın.  
Windows işletim sisteminde, ağ menüsünden aranan kamera adına tıklayın.  
- Oturum açma penceresi görüntülenir.

### Bonjour üzerinden Bağlanma

1. Bonjour protokolünü destekleyen istemciyi veya işletim sistemini çalıştırın.
2. Arama yapmak için kamera adına tıklayın.  
Mac işletim sisteminde, Safari'nin Bonjour sekmesinden aranan kamera adına tıklayın.  
- Oturum açma penceresi görüntülenir.

### DDNS adresinin kontrol edilmesi

Kamera doğrudan DHCP tabanlı bir kablo modem veya DSL modemine bağlıysa, ISP'ye (abone olduğunuz internet sağlayıcı şirket) her bağlanma denemesinde IP adresi değişir. Böyle bir durumda DDNS tarafından değiştirilen IP adresi size bildirilmez.

DDNS sunucusuyla dinamik IP bazlı bir aygıt kaydettiğinizde aygıtı erişmeye çalıştığınızda değişen IP'yi kolayca kontrol edebilirsiniz.

Cihazınızı <DDNS> sunucusuna kaydetmek için http://ddns.hanwha-security.com adresini ziyaret edin ve öncelikle cihazınızın kaydını yapın ve sonra Ağ Görüntüleyici'yi <Ağ> - <DDNS> <DDNS> olarak ayarlayın ve DDNS kaydı için kullanılan <Ürün Kimliği> girin.

## ŞİFRE AYARI

Ürüne ilk kez erişim sağladığınızda, oturum açma şifresini yaratmanız gerekir.



- 8-9 karakterli yeni bir parola için aşağıdakilerden en az 3 tanesini kullanmanız gerekir: büyük/küçük harfler, sayılar ve özel karakterler. 10 karakter veya daha uzun bir parola için, belirtilenlerden en az 2 tip kullanmalısınız. (64 karaktere kadar destekler)

- İzin verilen özel karakterler: ~!@#\$%^&\*()\_+={}|]~:~<>.,/

- Şifre için boşluğa izin verilmez.
- Daha üst seviyede güvenlik için şifrelerinizde aynı karakterlerin veya değişik klavye girişlerinin tekrarlanması önerilir.
- Şifrenizi kaybettiyseniz, ürünü sıfırlamak için [RESET] düğmesine basabilirsiniz. Bir deftere not ederek ya da ezberleyerek şifrenizi kaybetmeyin.

## OTURUM AÇMA

Kameraya her erişiminiz sırasında oturum açma penceresi görünür.

Kameraya erişmek için Kullanıcı Kimliği'ni ve şifrenizi girin.

1. <User name> giriş kutusuna **"admin"** yazın.  
Yöneticinin kimliği olan **"admin"**, Web Viewer'da değiştirilebilir.
2. Şifreyi <Password> giriş alanına girin.
3. [Sign in] ögesine tıklayın.  
Oturum Açma başarılı olduğunda, Live Viewer ekranı açılır.



- Kameranın web görüntüleyicisine eriştiğinizde, görüntü verilerinin şifrelenip şifrelenmediğini kontrol ederek güvenliğe çok dikkat edin.



- Ekran boyutu %100 olduğunda en iyi video kalitesine sahip olursunuz. Oran düşürüldüğünde, görüntü kenarlardan kesilebilir.

## KAMERA WEB GÖRÜNTÜLEYİCİSİ KURULUMU

1. [Kurulum (⚙️)] simgesine tıklayın.
2. Ayarlar penceresi görüntülenir.
3. Kameranın temel bilgi, video, ses, ağ, olay, analiz ve sistem ayarlarını ağ üzerinden yapılandırabilirsiniz.
4. Her işlevin detaylı tanımına bakmak için <Yardım (❓)> düğmesine tıklayın.



## SORUN GİDERME

SORUN	ÇÖZÜM
Bir Windows 10 kullanıcısı Chrome veya Firefox aracılığıyla web görüntüleyiciye eriştiğinde, mikrofonun ses düzeyi periyodik olarak değişir.	<ul style="list-style-type: none"> <li>Mikrofon sürücüsü Realtek sürücüsüne ayarlandığında ne olur. Mikrofon sürücüsü olarak Yüksek Çözünürlüklü Ses aygıtını (Windows Varsayılan Sürücü) veya üçüncü taraf sürücüyü yükleyin.</li> </ul>
Bir olay sırasında ses oynatmak için gerekli WAVE dosyalarının teknik özellikleri nelerdir?	<ul style="list-style-type: none"> <li>48.000 KHz veya daha düşük örnekleme hızı önerilir.</li> <li>Örnek başına bit sayısı (bps) için, en fazla 8/16 bit önerilir.</li> <li>Sadece PCM kodlama biçimi desteklenmektedir.</li> </ul>
Safari tarayıcıda eklentisiz web görüntüleyiciye HTTPS aracılığıyla erişildiğinde hiçbir video görüntülenmez.	<ul style="list-style-type: none"> <li>HTTPS'e ilk olarak erişildiğinde, görüntülenen kimlik doğrulama açılır penceresinde, "Kimlik Doğrulama Sertifikasını Görüntüle" seçeneğine ve "Belirlenen webviewer IP adresine bağlanırken daima güven" seçim kutusuna tıklayın.</li> <li>Aşağıdaki mesaj penceresinde "İleri" seçeneğini seçtikten sonra web görüntüleyici halen video görüntülemeye devam etmedikçe, Safari tarayıcıdan çıkmak için komut tuşu + Q tuşuna basın, sayfaya yeniden erişin ve yukarıda belirtilen işlemleri uygulayın.</li> </ul>
Kameraya ağ tarayıcısından erişemiyorum.	<ul style="list-style-type: none"> <li>Kameranın Ağ ayarlarının uygun olduğuna emin olmak için kontrol edin.</li> <li>Bütün ağ kablolarının düzgün olarak bağlandığına emin olmak için kontrol edin.</li> <li>Eğer DHCP ile bağlanılmışsa, kameranın problemsiz olarak dinamik IP adresi alabildiğini kontrol edin.</li> <li>Eğer kamera bir Geniş Bant yönlendiriciye bağlıysa, port yönlendirmenin doğru yapılandırıldığını kontrol edin.</li> </ul>
İzleme sırasında İzleyici bağlantısı kopuyor.	<ul style="list-style-type: none"> <li>Bağlı İzleyicilerin bağlantısı, kamerada ya da ağ yapılandırmasında yapılan değişikliklerle kopar.</li> <li>Bütün ağ bağlantılarını kontrol edin.</li> </ul>
Ağa bağlı kamera, Device Manager programında algılanmaz.	<ul style="list-style-type: none"> <li>PC'nizdeki güvenlik duvarını kapatın ve kamerayı tekrar aratın.</li> </ul>
Görüntüler üstüste biniyor.	<ul style="list-style-type: none"> <li>İki ya da daha fazla kameranın farklı adresler yerine tek bir multicast adrese ayarlanıp ayarlanmadığını kontrol edin. Eğer birden çok kamera için tek bir adres kullanılmışsa, görüntüler üstüste binebilir.</li> </ul>
Görüntü belirmiyor.	<ul style="list-style-type: none"> <li>Eğer iletim yöntemi multicast olarak ayarlanmışsa, kameranın bağlı olduğu LAN üzerinde multicast destekleyen yönlendirici olup olmadığını kontrol edin.</li> </ul>
Ses girişi ayarları yapılandırılmış olsa bile ses kaydedilmez.	<ul style="list-style-type: none"> <li>&lt;Basic&gt; - &lt;Video Profili&gt; bölümündeki &lt;Ses Girişi&gt; onay kutusunu işaretlemeniz gerekir.</li> </ul>

SORUN	ÇÖZÜM
<Analiz> ögesinde <Hareket Algılama> seçeneği <Etkinleştirin> olarak ayarlandı ancak bir analiz olayı meydana geldiğinde bile bana e-posta bildirimi ulaşmıyor.	<ul style="list-style-type: none"> <li>Ayarları şu sırayla doğrulayın:           <ol style="list-style-type: none"> <li>&lt;Tarih ve Saat&gt; ayarlarını kontrol edin.</li> <li>&lt;Hareket Algılama&gt; ögesi &lt;Etkinleştirin&gt; seçeneğine ayarlanmalıdır.</li> <li>&lt;Olay Ayarı&gt; menüsünün &lt;E-posta&gt; seçeneğinin kullanımı için işaretlenip işaretlenmediğini kontrol edin.</li> </ol> </li> </ul>
Bir akıllı video analizi olayı üretildiğinde bile Alarm Çıkışı bağlantı noktasında sinyal bulunmaz.	<ul style="list-style-type: none"> <li>Alarm çıkışı bağlantı noktası ayarlarını kontrol edin.</li> </ul>
Micro SD karta kayıt yapılamıyor.	<ul style="list-style-type: none"> <li>Bellek kartının hasarlı olup olduğunu kontrol edin.</li> <li>Micro SD kart değiştirilirken, işlem ürünün güç bağlantısı kesildiği zaman yapılmalıdır.</li> </ul>
Micro SD kart takılı ama kamera düzgün çalışmıyor.	<ul style="list-style-type: none"> <li>Micro SD kartın doğru yönde takılıp takılmadığını kontrol edin. Başka cihazlarda biçimlendirilen bir Micro SD kart bu kamera biriminde çalışmayabilir.</li> <li>&lt;Ayarları&gt; → &lt;Olay&gt; → &lt;Depolama&gt; menüsünde Micro SD kartı tekrar biçimlendirin.</li> </ul>
NAS'a kaydedilemiyor.	<ul style="list-style-type: none"> <li>NAS'a kaydedilen bilginin doğru olduğunu doğrulayın.</li> </ul>
NAS ayarının başarısız olduğu bildiriliyor.	<ul style="list-style-type: none"> <li>NAS IP adresinin geçerli olduğunu doğrulayın.</li> <li>NAS kimlik/sifre bilgilerinin geçerli olduğunu doğrulayın.</li> <li>NAS kimliğini kullanarak temel klasör olarak atanan klasöre erişebildiğinizi doğrulayın.</li> <li>NAS SMB/CIFS öğelerinin işaretli olmadığını doğrulayın.</li> <li>NAS IP adresi ile kamera IP adresi biçiminin aynı olduğunu doğrulayın. Örn.) NAS ve kamera alt ağ maskesi varsayılan değeri 255.255.255.0'dır. IP adresi 192.168.20.32 olduğunda NAS IP adresinin 192.168.20.1~192.168.20.255 aralığında olması gerekir.</li> <li>Kaydedilen veya kullanılan temel klasörü biçimlendirmeden başka bir kullanıcı olarak erişim sağlamaya çalışarak kontrol edin.</li> <li>Önerilen NAS ekipmanını kullandığınızı doğrulayın.</li> </ul>



Hanwha Vision üretimin tüm aşamalarında çevreye özen gösterir ve müşterilerine daha çevre dostu ürünler sağlayabilmek için gerekli tedbirleri alır.  
Eco işareti, Hanwha Vision in çevre dostu ürünler yaratma isteğini temsil eder ve ürünlerin AB RoHS Talimatlarını uygun olduğunu gösterir.



#### **Bu Ürünün Uygun Şekilde Atılması (Atık Elektrikli ve Elektronik Ekipman)**

(Ayrı toplama sistemlerine sahip Avrupa Birliği ülkeleri ve diğer Avrupa ülkelerinde geçerlidir)

Ürün, aksesuarlar veya literatürde yer alan bu işaret, ürünün ve elektronik aksesuarlarının (örn. şarj cihazı, kulaklık, USB kablosu), kullanım ömürlerinin sonunda diğer ev atıklarıyla birlikte atılması gerektiğini belirtir. Kontrolsüz atık atılması nedeniyle çevrenin veya insan sağlığının zarar görmesini önlemek için lütfen bu öğeleri diğer atık türlerinden ayırın ve malzeme kaynaklarının sürdürülebilir bir şekilde yeniden kullanılmasını sağlamak için uygun bir şekilde geri dönüşümünü sağlayın.

Ev kullanıcıları, çevreye zarar vermeden bu öğelerin nasıl ve nerede geri dönüşümünü sağlayabileceklerini öğrenmek için ürünü aldıkları perakendecilere veya yerel devlet dairesine başvurmalıdır.

Ticari kullanıcılar tedarikçileriyle temas kurup satın alma sözleşmesinin koşullarını ve şartlarını kontrol etmelidir. Bu ürün ve elektronik aksesuarları atma işlemi için diğer ticari atıklarla karıştırılmamalıdır.



#### **Bu üründe bulunan pillerin doğru şekilde atılması**

(Avrupa Birliği'nde ve ayrı pil dönüşüm sistemlerine sahip diğer Avrupa ülkelerinde geçerlidir.)

Pil, kullanma kılavuzu veya ambalajın üzerinde yer alan bu işaret, bu üründe bulunan pillerin çalışma ömürlerini doldurduklarında diğer evsel atıklarla birlikte atılmaması gerektiğini belirtmektedir. İşaretlenmiş olduklarında, Hg, Cd veya Pb kimyasal sembollerinin 2006/66 EC Direktifinde belirtilen referans seviyelerinin üzerinde cıva, kadmium veya kurşun içerdiğini belirtir. Pillerin uygun şekilde atılmaması halinde, bu maddeler insan sağlığına veya çevreye zarar verebilir.

Doğal kaynakları korumak ve malzemelerin yeniden kullanılmasını desteklemek için, lütfen pilleri diğer atık türlerinden ayırın ve yerel, ücretsiz pil dönüşüm sisteminin aracılığıyla geri döndürün.



### **Türkiye Distribütörü**

#### **EDS Elektronik Destek Sanayi ve Ticaret Ltd. Şti.**

Meclis Mah. Teraziler Cad. Hayran Sk. (Eskisi Kılıç Sk.) No: 4 Sancaktepe / İstanbul / Türkiye

Tel +90.216.313.25.15

#### **ENTES ELEKTRONİK CİHAZLAR İMALAT VE TİC. A.Ş.**

Dudullu Org.San.Bölg. 1. Cad. No:23 34776 Ümraniye / İstanbul / Türkiye

Tel +90.216.313.01.10

#### **TEKNOMAKS TEKNOLOJİ / TEKNOMAKS BİLİSİM**

MERDİVENKÖY MAH.DİKYOL SOK. BUSINESS İSTANBUL No:2, Kat:7, D:B67, 34732 Kadıköy / İstanbul / Türkiye

Tel +90.212.217.54.22

Cihazın Ticaret Bakanlığına önerilen ortalama ömrü

Cihazın EEE yönetmeliklerine uygun olduğuna benzer beyan