

TERMAL AĞ KAMERASI

Kullanım Kılavuzu

TNM-C3620TDR
TNM-C3622TDR

Termal Ağ Kamerasi

Kullanım Kılavuzu

Telif hakkı

©2023 Hanwha Vision Co., Ltd Tüm hakları saklıdır.

Ticari marka

Burada belirtilen her bir ticari marka tescillidir. Bu kılavuzda bahsi geçen ürünün adı ve ticari markalar ilgili şirketin tescilli ticari markalarıdır.

Kısıtlama

Bu dokümanın telif hakkı saklıdır. Resmi yetki olmadan, hiçbir koşul altında, bu doküman çoğaltılamaz, dağıtılamaz, kısmen veya tamamen değiştirilemez.

Sorumluluk Reddi

Hanwha Vision bu belgedeki içeriklerin bütünlüğünü ve doğruluğunu sağlamak için mümkün olan tüm çabayı göstermekle birlikte resmi bir garanti verilmemektedir. Bu belgenin kullanımı ve bundan kaynaklanan tüm sonuçların sorumluluğu tamamen kullanıcıya aittir. Hanwha Vision bu belgenin içeriklerini önceden bildirim yapmadan değiştirme hakkını saklı tutar.

※ Tasarım ve spesifikasyonlar önceden bildirim yapılmadan değiştirilebilir.

※ İlk yönetici kimliği “admin”dir ve ilk kez oturum açıldığında şifrenin ayarlanması gerekir.

Lütfen kişisel bilgilerinizi güvenli şekilde korumak ve bilgilerin çalınmasını önlemek için her üç ayda bir şifrenizi değiştirin.

Lütfen güvenlik ve şifrenin yanlış yönetilmesinden kaynaklanan diğer sorunların kullanıcının sorumluluğunda olduğunu unutmayın.

ÖNEMLİ GÜVENLİK YÖNERGELERİ

1. Bu yönergeleri okuyun.
2. Bu yönergeleri saklayın.
3. Uyarıları dikkate alın.
4. Yönergeyi takip edin.
5. Bu cihazı suyun yakınında kullanmayın.
6. Ürün yüzeyinde kirlenen alanı, yumuşak kuru veya nemli bir bezle silin. (Ürünün şeklini bozabilecek veya hasar verebilecek, alkol, solventler veya surfaktanlar içeren deterjan veya kozmetik ürünler kullanmayın)
7. Havalandırma deliklerini kapatmayın. Üreticinin talimatlarına göre kurun.
8. Radyatör, ısı aygıtları gibi ısı kaynaklarının veya (amplifikatörler dahil) ısı üreten diğer cihazların yayına koymayın.
9. Güvenlik amaçlı polarize veya topraklamalı tip fişi bozmayın. Polarize fiş, biri diğerinden daha geniş iki ağıza sahiptir. Topraklama tipi fiş iki ağıza ve üç topraklama dişine sahiptir. Geniş ağız veya üçüncü diş güvenliğinizi için sağlanmıştır. Verilen fiş prizinize uymuyorsa tam uyan bir prizle değiştirmek için elektrikle karşılaşmaktan kaçınınız.
10. Özellikle fişlerde, priz yuvalarında ve üründen çıkan uçlarda sıkışan veya yürüyüş yolu üzerinde olan güç kablosunu koruyun.
11. Yalnızca üretici tarafından belirtilen ekleri/ aksesuarları kullanın.
12. Yalnızca üretici tarafından belirtilen veya cihazla birlikte satılan tekerlekli taşıma sehpa, kamera ayağı, üç ayaklı sehpa, dirsek veya masa kullanın. Tekerlekli taşıma sehpa kullanıldığında, devrilmekten kaynaklanabilecek yaralanmalardan kaçınmak için sehpa/cihaz kombinasyonunu dikkatli taşıyın.
13. Fırtına sırasında veya uzun süre kullanılmadan bırakıldığında bu cihazı prizden çıkartın.
14. Bütün servis işlemlerini yetkili servis personeline bildirin. Güç kaynağı kordonu veya fişin zarar görmesi, sıvının dökülmesi veya cihazın içine nesne düşmesi, cihazın yağmura veya neme maruz kalması, normal çalışmaması veya düşmesi gibi herhangi bir şekilde cihaz hasar gördüğünde servis gereklidir.
15. Bu ürünün "Sınıf 2" veya "LPS" olarak işaretlenmiş bir Listelenmiş Güç Kaynağı Ünitesi tarafından beslenmesi ve 12 VDC 1,2 A veya PoE(53 V) 0,33 A olarak derecelendirilmesi amaçlanmıştır.
16. Bu ürünün yalıtım gücüyle beslenmesi amaçlanmıştır.
17. Ürünü kurarken aşırı güç kullanırsanız, kamera hasar görebilir ve arıza yapabilir. Uyumsuz aletler kullanarak ürünü zorla yüklerseniz, ürün hasar görebilir.
18. Ürünü kimyasal madde veya yağ buharı bulunan veya bunların oluşabileceği bir yere kurmayın. Soya yağı gibi yenilebilir yağlar ürüne hasar verebilir veya şeklini bozabilir; ürünü mutfakta veya mutfak masasına yakın bir yere kurmayın. Bu, ürünün zarar görmesine neden olabilir.
19. Ürünü kurarken, ürün yüzeyinin kimyasal madde ile lekelenmesine izin vermemeye dikkat edin. Temizleyici veya yapıştırıcı gibi bazı kimyasal solventler ürünün yüzeyine ciddi hasar verebilir.
20. Ürünü tavsiye edildiği şekilde kurmazsanız/kaldırmazsanız, üretim işlevleri/performans garanti edilemez. Kullanıcı kılavuzundaki "Kurulum ve Bağlantı" bölümüne bakarak ürünü kurun.
21. Ürünün su içinde kurulması veya kullanılması ürüne ciddi zararlar verebilir.



22. Bu cihaz STP kablo kullanılarak doğrulanmıştır. Ürününüzü ve malınızı geçici akımdan, gök gürültüsünden, iletişim kesintilerinden etkin bir şekilde korumak için uygun GND topraklama ve STP kablosunun kullanımı önerilir.
23. Ürünün çalışma sıcaklığı -10°C ile +55°C (+14°F ~ +131°F) arasındadır.

UYARI

YANGIN VEYA ELEKTRİK ŞOKU RISKİNİ AZALTMAK İÇİN, BU CİHAZI YAĞMUR VEYA NEME MARUZ BIRAKMAYIN. CİHAZDAKİ HAVALANDIRMA IZGARALARINA VEYA DİĞER DELİKLERE HİÇBİR METAL NESNE SOKMAYIN.

Cihaza sıvı damlatılmamalı veya dökülmemelidir; ayrıca vazo gibi sıvı dolu nesneler cihazın yakınında bulunmamalıdır.

Yaralanmaları önlemek için, bu cihaz montaj talimatlarına göre Duvara/tavana güvenli şekilde monte edilmelidir.

DİKKAT

	DİKKAT ELEKTRİK ÇARPMA RISKİ VARDIR AÇMAYIN	
DİKKAT : ELEKTRİK ÇARPMASI RISKİNİ AZALTMAK İÇİN ARKA KAPAĞI KALDIRMAYIN (VEYA ARKASINI AÇMAYIN) KULLANICININ MÜDAHELE EDEBİLECEĞİ PARÇA BULUNMAMAKTADIR. YETKİLİ SERVİS PERSONELİNE BAŞVURUNUZ.		

GRAFİK SEMBOLLERİNİN AÇIKLAMASI



Eşkenar üçgen içindeki ok uçlu şimşek sembolü, ürün muhafazasında, kişiyi elektrik çarpmasına maruz bırakabilecek büyüklükte "tehlikeli gerilim" olduğunu kullanıcıya haber vermeyi amaçlar.



Eşkenar üçgen içindeki ünlem işareti, ürünle beraber verilen literatürde önemli çalışma ve bakım (servis) talimatlarının olduğunu kullanıcıya haber vermeyi amaçlar.

Sınıf I yapısı

Sınıf I yapısındaki bir cihaz, koruyucu topraklama bağlantısı bulunan bir ELEKTRİK prizine bağlanmalıdır.

Pil

Piller (takılı pil takımı veya piller), güneş ışığı, ateş veya benzeri yüksek ısı kaynaklarına maruz bırakılmamalıdır.

Pil değiştirilemez.

CIHAZIN BAĞLANTISINI KESME

Arızalanması halinde elektrik fişini çekerek cihazdan çıkarın. Lütfen bölgenizdeki bir tamirciyi arayın.

ABD dışındaki bölgelerde, HAR koduyla onaylanan bir kuruluştun aksesuarlarıyla birlikte kullanılabilir.

DİKKAT

Pil, yanlış pil tipiyle değiştirilirse, patlama riski oluşur. Kullanılan pilleri talimatlara göre tasfiye edin.

Bu servis talimatları yalnızca yetkili servis personeline yöneliktir. Elektrik çarpması riskini azaltmak için, gerekli yetkileriniz olmadığı sürece çalıştırma talimatlarında yer alan servis işlemlerinden başka bir işlem gerçekleştirmeyin.

Daha kolay kurulum için ürüne bir Test Monitörü Çıkış Bağlantı Noktası konulmuştur ve izleme amaçlarıyla kullanılması tavsiye edilmemektedir.

Lütfen güç girişini yalnızca bir kamera ile kullanın; diğer cihazlar bağlanmamalıdır.

Güç Terminal Bloğunu bağlamadan önce elektrik fişini prizden çıkarmanız gerekir.

ITE yalnızca PoE ağlarına bağlanabilir, harici bir tesise yöneltilemez.

Lütfen aşağıdaki önerilen güvenlik önlemlerini dikkatle okuyun.

- Bu cihazı düz olmayan bir yüzeye yerleştirmeyin.
- Doğrudan güneş ışığına maruz kalacağı bir yüzeye, ısıtma cihazlarının yakınına veya aşırı soğuk bir alana monte etmeyin.
- Bu cihazı iletken nesnelerin yakınına yerleştirmeyin.
- Bu cihazı kendiniz onarmaya çalışmayın.
- Ürünün üzerine su dolu bir bardak koymayın.
- Manyetik kaynakların yakınına monte etmeyin.
- Havalandırma açıklıklarını kapatmayın.
- Ürünün üzerine ağır nesneler koymayın.
- Kamerayı kurarken/sökerken lütfen koruyucu eldiven giyin. Ürünün yüksek sıcaklıktaki yüzeyi yanmaya neden olabilir.

Kullanım Kılavuzu, ürünlerin nasıl kullanılabileceğini gösteren bir kılavuz kitaptır.

Kitaptaki kullanım sembolü şu anlamlara gelmektedir.

- Referans : Ürünün kullanımına yardımcı olacak bilgiler sağlandığında
- Uyarı : Talimata uyulmaması nedeniyle ürünün zarar görmesi veya yaralanma olasılığı söz konusuydu

※ Lütfen bu kılavuzu ürünleri kullanmadan önce güvenliğinizi için okuyun ve güvenli bir yerde saklayın.

Ayrı olarak satın aldığınız üçüncü taraf ürünlerinin (örn. lensler, aksesuarlar) kalitesini garanti etmemekteyiz.

Özel kurulum ortamlarında telsiz iletişimde girişim olabilir. Ürün ile radyo iletişim cihazı arasında elektromanyetik dalga girişimleri olduğunda, ikisi arasında belirli mesafeyi korumanız veya alıcı antenin yönünü değiştirmeniz önerilir.

İÇİNDEKİLER

GENEL BAKIŞ

3

- 3 Önemli Güvenlik Yönergeleri
- 6 Önerilen PC Özellikleri
- 6 Tavsiye Edilen Micro SD/SDHC/SDXC Bellek Kartı Özellik
- 6 NAS için önerilen teknik özellikler
- 6 Dahil Olanlar
- 7 İlk Bakış)

KURULUM VE BAĞLANTI

8

- 8 Micro SD Kartın Takılması/Çıkarılması
- 9 Diğer cihazlarla bağlantı

AĞ BAĞLANTISI VE KURULUMU

13

- 13 Kamerayı Doğrudan Yerel Alan Ağına Bağlamak
- 13 Kameranin Doğrudan bir DHCP Tabanlı DSL/Kablolu Modeme Bağlanması
- 14 Device Manager'ı Kullanma
- 14 Kamerayı otomatik olarak arama
- 14 IP adresini yapılandırma
- 15 Kamerayı manuel olarak kaydetme
- 15 IP'yi otomatik olarak yapılandırma
- 16 Bağlantı Noktası Aralığı Aktarım (Bağlantı Noktası Eşleme) Ayarı
- 17 Kameraya paylaşılan bir yerel bilgisayardan bağlanma
- 17 Kameraya İnternet aracılığıyla uzak bir bilgisayardan bağlanma

AĞ GÖRÜNTÜLEYİCİ

18

- 18 Kameraya Bağlama
- 19 Şifre ayarı
- 19 Oturum Açma
- 19 Kamera Web Görüntüleyicisi Kurulumu

EK

20

- 20 Sorun Giderme

ÖNERİLEN PC ÖZELİKLERİ

- CPU : Intel(R) Core(TM) i7 3.4 GHz veya daha üstü
- RAM : 8G veya üstü
- Önerilen tarayıcı: Chrome
- Desteklenen Tarayıcılar: Chrome, Safari, Firefox, MS Edge(chromium based)
- Desteklenen İşletim Sistemi : Windows, Mac, Linux, Android, iOS, Chrome
- Doğrulama ortamı
 - Windows 10: Google Chrome sürüm 80 veya üstü, Firefox sürüm 72 veya üstü, MS Edge sürüm 83 veya üstü
 - Mac 10.13/14: Safari sürüm 11.0.1 veya üstü

※ Web viewer'ın video oynatma performansı kullanıcının CPU veya GPU'sunun performansına bağlıdır.

TAVSİYE EDİLEN MICRO SD/SDHC/SDXC BELLEK KARTI ÖZELLİK

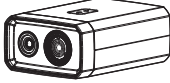
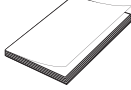
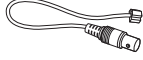

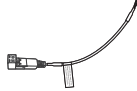

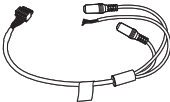
- Önerilen kapasite: 16 GB ila 256 GB (MLC tipi gereklidir)
- Önerilen Üreticiler : SanDisk, Transcend
- Ürün Tipi : Yüksek dayanıklılık
- Uyumluluk, kart üreticilerine ve tiplerine bağlı olarak değişir.

NAS İÇİN ÖNERİLEN TEKNİK ÖZELLİKLER

- Önerilen kapasite : 200GB veya üstü önerilir.
- Bu kamera için, aşağıdaki üretici teknik özelliklerine sahip bir NAS kullanmanız önerilir.
Önerilen ürünler : QNAP NAS, Synology NAS

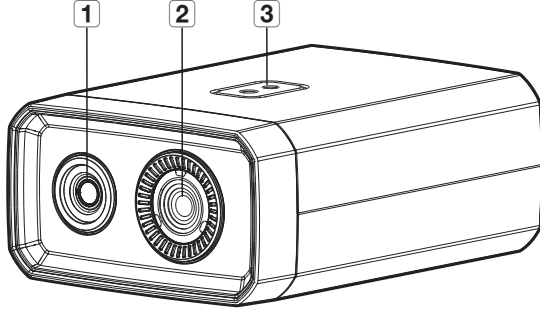
DAHİL OLANLAR

Kameranızın ve aksesuarlarınızın ürün ambalajında bulunup bulunmadığını lütfen kontrol edin.
(Satış yapılan her ülkede aksesuar aynı değildir.)

Görünüm	Öge Adı	Adet	Açıklama
	Kamera	1	
	Hızlı Kullanma Kılavuzu (İsteğe bağlı)	1	
	Monitör test kablosu	1	Kameranın taşınabilir bir görüntü cihazına bağlantısını test etmek için kullanılır
	Güç Terminali Bloğu	1	Elektrik prizine takılı
	Güç Kablosu	1	Güç girişine takmak için kullanılır
	Torx L anahtar	1	micro SD yuvasının kapağını açmak için kullanılır
	Ses/alarm kablosu	1	Ses ve alarm girişine bağlantı için kullanılır

İLK BAKIŞ

Ön Kısım

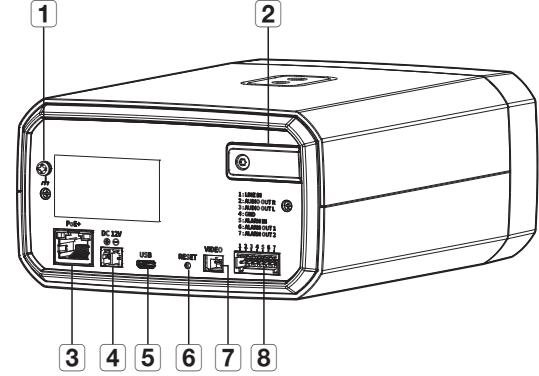


Madde	Açıklama
1 Görünebilir lens	Görünebilir görünüme bakmak için kullanılır.
2 Termal lens	Bir nesnenin kızılötesi enerjisini algılamak ve ölçmek için kullanılır.
3 Montaj Kelepçesi Vida Deliği	Kamerayı bir tripoda sabitlemek için kullanılır. ■ Vida boyutu : Kamerayı destek parçasına sabitlemek için kullanılan vidaların özelliğidir. 1/4 inç - 20 UNC L : 4,5 mm ± 0,2 mm (ISO Standardi), veya 0,197 inç (ASA Standardi)



■ Herhangi bir tripod dahil değildir. Tripod kullanımı hakkında daha fazla bilgi için, ürünün belgelerine bakın.

Arka Kısım

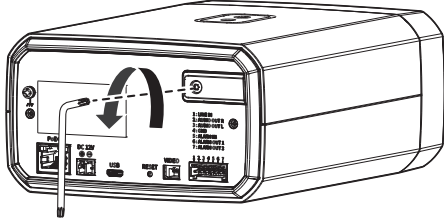


Madde	Açıklama
1 GND Terminali	Kamerayı korumak amacıyla yıldırım dalgasının güvenli bir şekilde dışarıya boşaltılması için kullanılır.
2 Micro SD kartı bölmesi	Micro SD kartı için bölme.
3 PoE+ portu	Güç ve ağ bağlantısı için PoE+ enjektörüne ve ağ kablосуna bağlanan bir porttur.
4 Güç Bağlantı Noktası (DC 12 V)	Güç kablосunu takmak için kullanılır.
5 MICRO USB portu	Wi-Fi dongle'nin bağlanacağı bağlantı noktası. Akıllı telefondaki uygulamaları kullanarak yükleme videosuna göz atabilirsiniz. Sayfa 9'deki "Wi-Fi dongle'na bağlanma" bölümüne bakın. ■ Wi-Fi dongle'ı, ve OTG adaptörü ayrı satılır.
6 Reset Düğmesi	Düğme, tüm kamera ayarlarını fabrika varsayılan ayarlarına geri döndürür. Sistemi yeniden başlatmak için yaklaşık 5 saniye basılı tutun. ■ Kamerayı sıfırlarsanız, DHCP'nin etkinleştirilmesi için ağ ayarları yapılır. Ağda DHCP sunucusu yoksa, ağa bağlanabilmeniz için önce IP adresi, Alt ağ maskesi, Ağ geçidi, vb. temel ağ ayarlarını değiştirmek için Device Manager programını çalıştırmanız gerekmektedir.
7 Test Monitörü Çıkışı	Video çıkışı izlemesinin test edilmesi için çıkış portu. Mobil ekrana bağlanmak için test monitörü kablосunu kullanın ve test videosunu kontrol edin.
8 Ses ve alarm kablосu girişi	Ses ve alarm kablосlarının bağlanacağı port.

MICRO SD KARTIN TAKILMASI/ÇIKARILMASI

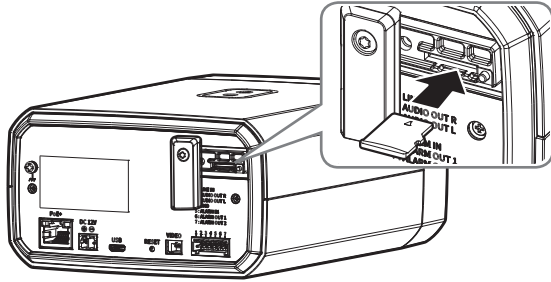
Micro SD kart kapağını çıkarın

Torx L anahtarını kullanarak, Micro SD kart yuvasının toza dayanıklı kapağını sabitleyen vidayı sökün ve ardından Micro SD kartı takabilmek için kapağı çıkarın.



Micro SD kartın takılması

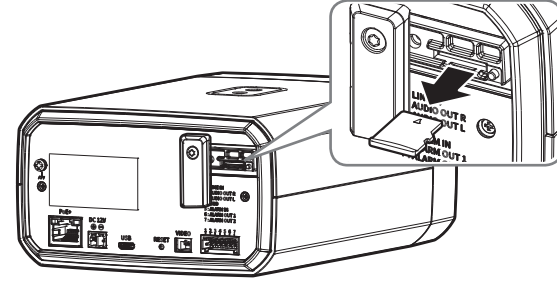
Micro SD kartı, kamera modülündeki Micro SD yuvasına ok işareti yönünde kaydırarak takın.



- ❗ Kameraı takmadan önce, güç kaynağı ve gövde ayrı durumdayken Micro SD kart takılmalıdır.
- ❗ Zorlayarak ters yönde takmaya çalışmayın. Bu, Micro SD kartınıza ve ürününüze zarar verebilir.
- ❗ Micro SD kartın yağmur yağarken ya da nem yüksek olduğunda takılması veya çıkarılması önerilmez.
- ❗ Micro SD kartı takarken/söerken, parçaların kaybolması veya düşmesi nedeniyle meydana gelebilecek kazaları önlemek için, üzerinde çalışmadan önce ürün gövdesini düz bir yere koyduğunuzdan emin olun.

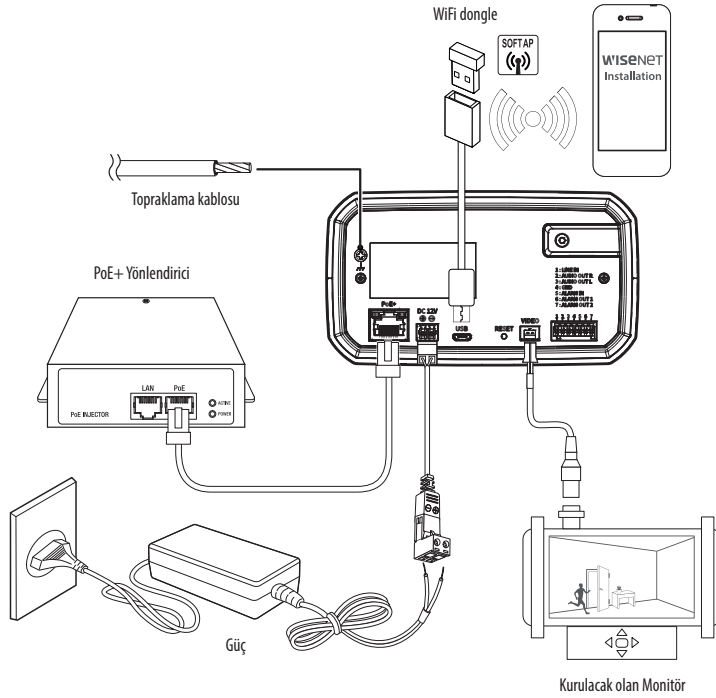
Micro SD Kartın Çıkarılması

Micro SD kartı yuvasından çıkartmak için şemada gösterildiği gibi hafıza kartının açık tarafından yavaşça basın.



- ❗ Micro SD kartı çıkartmadan önce, <Ayarlar (⚙️)>-<Olay>-<Depolama> alanında, cihazı <Kapalı> duruma getirin ve [Uygula] düğmesine basarak kamerayı kapatın.
- ❗ Fotoğraf makinesini kapatırsanız veya üründen veriler içeren Micro SD kartı çıkarırsanız, veriler kaybolabilir veya hasar görebilir.

DiĞER CİHAZLARLA BAĞLANTI



- Daha kolay kurulum için ürüne bir Test Monitörü Çıkış Bağlantı Noktası konulmuştur ve izleme amaçlarıyla kullanılması tavsiye edilmemektedir.
- Kolay kurulum için üründe Micro USB çıkış terminali bulunur ve izleme amacı için önerilmez.
- Ürün kurulumu için Wi-Fi dongle sadece <CH1 : Görünür> videoyu görüntüler.
- Ekranın belirli bir zaman aralığıyla veya ortam sıcaklığı değiştiğinde yaklaşık 1-2 saniye boyunca donması normaldir; bu durum ekranın bir kalibrasyon işlemi gerçekleştirdiği anlamına gelir.

Ethernet Bağlantısı

Ethernet kablosunu yerel ağa veya İnternete bağlayın.

WiFi dongle'ına bağlanma

Kamera Ayarı

1. OTG adaptörünü (5 pimli) ve WiFi dongle'ını micro USB bağlantı noktasına bağlayın.

Akıllı Telefon Kurulumu

1. Wisenet kurulum uygulamasını yükleyin.
2. WiFi'yi açtıktan sonra kamera SSID'sini seçin.
3. Wisenet kurulum uygulamasını çalıştırın.
4. Kameraya oturum açtığınızda görüntü bağlantısı kurulur.
 - Başlangıç bağlantısı esnasında, görüntüler oturum açılmadan oynatılır.
5. Akıllı telefonunuz üzerinden görüntüleri izlerken görüş açısını ayarlayabilirsiniz.

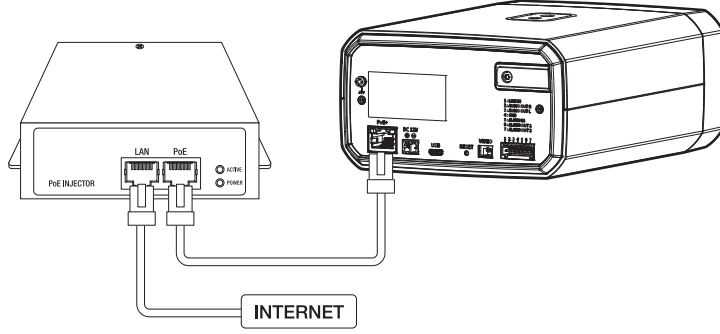
Önerilen dongle üreticisi

Üretici	Model
NETIS	WF2123 n300
EDIMAX	EW-7811Un
IP Time	N100mini
TP-LINK	TL-WN823N V1
ASUS	USB-N13
ASUS	USB-N10 NANO
NETGEAR	WNA3100M
IODATA	WN-G150UMW

kurulum ve bağlantı

Çalıştırma ve ağ bağlantısı

PoE+ aygıtını kameranın PoE+ terminaline bağlayın.



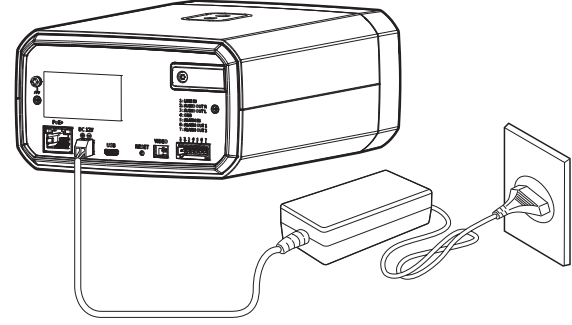
- PoE+ özellikli bir yönlendirici bağlayın ve kullanın.
- IEEE802.3at standardına uygun bir PoE+ cihazı kullanın.
- PoE+'nin etkin olduğu bir yönlendirici kullanarak bağlanıyorsanız çalıştırmak için ayrı bir güç kaynağı kabloluza ihtiyacınız yoktur.

Ağ Kablosu Özellikleri

Öge	İçindekiler	İşaret
Konektör	RJ45 (10/100BASE-T)	
Ethernet	10/100BASE-T	10/100 Mbps
Kablo	Kategori 5e veya üstü	
Maks Mesafe	100M	DC direnci $\leq 0,125 \Omega/m$
PoE+ Desteği	IEEE 802.3at	

Güç Kaynağı

Tornavidayla güç kablusunun her bir hattını (+, -) video kameranın ilgili güç bağlantı noktasına bağlayın.



- PoE+ ve DC 12 V güç kaynakları aynı anda açılırsa, cihazın gücü hem PoE+ hem de DC 12 V tarafından tedarik edilecektir.
 - Video kameraya güç beslemesi sağlamak için PoE+ özelliğine sahip bir yönlendirici de kullanabilirsiniz.
 - PoE+ ve DC 12V değerlerine sahip tek bir güç kaynağı kullanılması önerilir.
- Güç kablusunu bağlarken kutupları ters çevirmemeye dikkat edin.
- Güç ilk kez açıldığında ekranın sabitlenmesi için biraz zaman geçmesi gerekir. Bu nedenle ekran kalibrasyonu ekranın ilk açılışında gerçekleştirilir.
- Harici bir cihaz bağlamak isterseniz, devam etmeden önce harici cihazı kapamanız gerekir.
- Önce seti ve adaptör güç hattını bağlayın ve ardından güç kablusunu duvardaki prize takın.

Güç Kablosu Özellikleri

DC 12V Girişi söz konusu olduğunda:

Kablo Tipi (AWG)	#20	#18	#16
Kablo Uzunluğu (Maks.)	10m	17m	27m

Ürünün Topraklanması

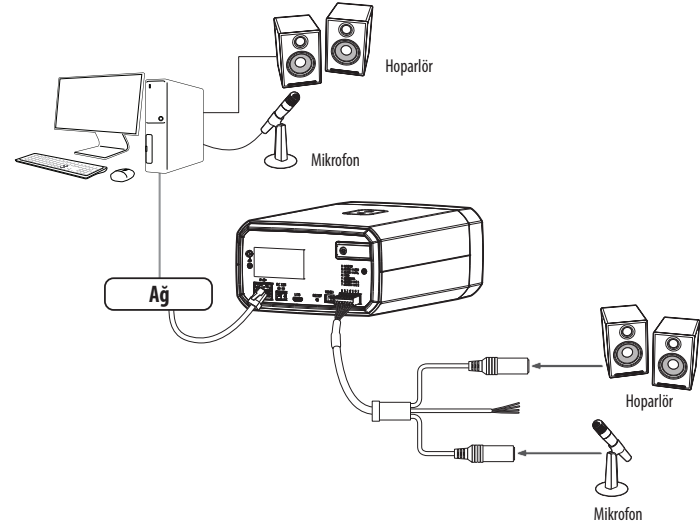
Bir tornavida kullanarak, güç giriş terminalinin üzerinde yer alan topraklama terminaline topraklama kablosu bağlayın.

- ! Topraklama, ürünü akım dalgalanması veya yıldırımdan korur.
- Topraklama sırasında ürünün kapalı olmasına dikkat edin.

Önerilen Topraklama Kablosu

- Uzunluğu: 3 metreden kısa
- Ölçü: 18 AWG veya üstü
(Örn.) UL1007 AWG 18/16, UL1015 AWG18/16/14/12

Ses Giriş/Çıkışı Bağlamak



6. Kameranın MIC bağlantı noktasını mikrofona veya mikrofona bağlı olduğu amplifikatörün LINE OUT bağlantı noktasına bağlayın.

7. Kameranın SPEAKER bağlantı noktasını hoparlöre veya hoparlörün bağlı olduğu amplifikatörün LINE IN bağlantı noktasına bağlayın.

8. Ses girişi için teknik özellikleri kontrol edin.

• Ses Kodeği

- Ses Girişi : G.711 PCM (Bit Hızı: 64kbps / Örnekleme Frekansı: 8kHz), G.726 ADPCM (Bit Hızı: 16Kbps, 24Kbps, 32Kbps, 40Kbps / Örnekleme Frekansı: 8kHz), AAC (Bit Hızı: 48Kbps / Örnekleme Frekansı: 16kHz)
- Ses Çıkışı : G.711 PCM (Bit Hızı: 64kbps / Örnekleme Frekansı: 8kHz)

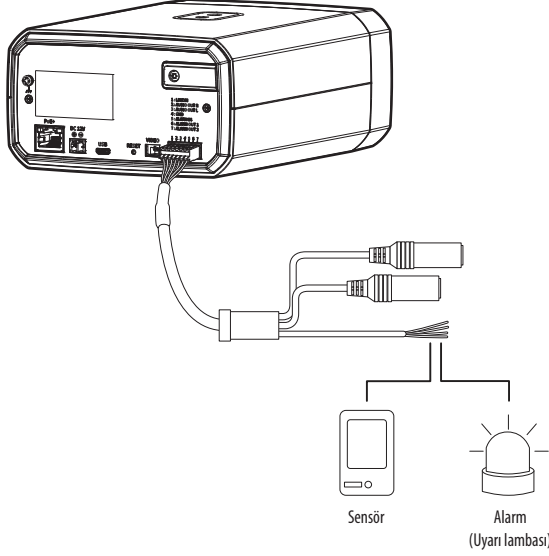
• Tam ÇiftYönlü Ses

- Audio in** : Seçilebilir (mikrofon/Hat girişi), Desteklenen voltaj: 2.5VDC (4 mA), Giriş impedansı: 2K Ohm
- Audio out** : Çıkış hattı (3.5mm mono jak), Maksimum çıkış: 1Vms
- Çıkış hattı öz direnci** : 600ohm

kurulum ve bağlantı

I/O bağlantı kutusuna bağlama

Alarm G/Ç kablosunu yuva kutusunun ilgili yuvasına bağlayın.



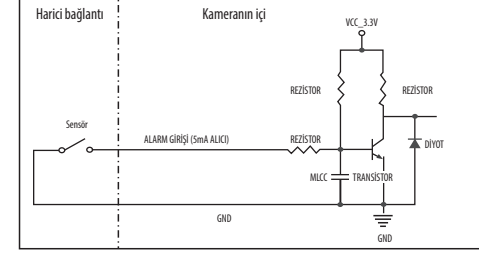
- ALARM-IN : Alarm giriş sensörünü veya harici gündüz/gece sensörünü bağlamak için kullanılır.
- ALARM-OUT : Alarm çıkış sinyalini bağlamak için kullanılır.
- GND : Alarm giriş/çıkış sinyali için ortak bağlantı noktası.

■ Gerilim ve akım özelliklerini aşan cihazlar (örn. Yanıp sönen ışık ve siren) açık kolektör yöntemi kullanılarak bağlanırsa, arızaya neden olabilir. Uyarı lambası veya siren gibi cihazları bağlarken "Alarm Çıkışı Kablo Şeması"na bakın.

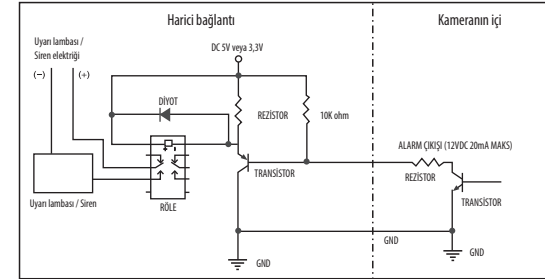
Harici sensörü bağlamak için

2 kablolu sensörün bir sinyal hattını [ALARM IN] bağlantı noktasına ve diğer hattı [GND] bağlantı noktasına bağlayın.

Alarm Girişi Kablo Şeması



Alarm Çıkışı Kablo Şeması



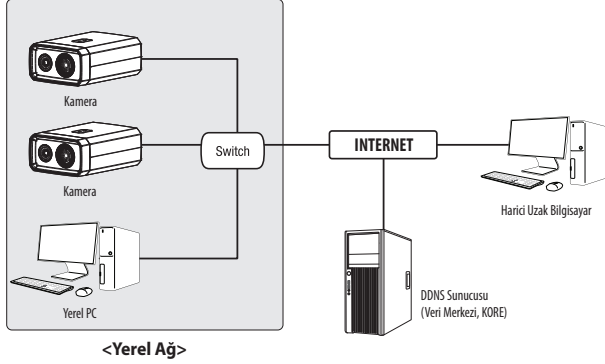
ağ bağlantısı ve kurulumu

Ağ ayarlarınızı ağ yapılandırmanıza göre ayarlayabilirsiniz.

KAMERAYI DOĞRUDAN YEREL ALAN AĞINA BAĞLAMAK

Kameraya Lan Üzerinde Yerel Bir Pc'den Bağlanmak

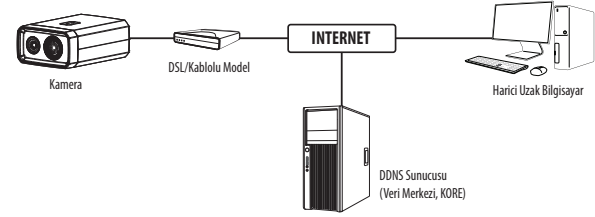
1. Yerel Pc'de Bir Internet Tarayıcı Çalıştırın.
2. Tarayıcının Adres Çubuğuna Kameranın Ip Adresini Girin.



<Yerel Ağ>

- Eğer Port Yönlendirme Doğru Ayarlanmamışsa Ya Da Bir Güvenlik Duvar Ayarlıysa, Lan Ağı Dışından Harici Bir Pc Internet Üzerinden Kameraya Bağlanamayabilir. Bu Durumda, Sorunu Çözmek İçin, Ağ Yöneticisi İle Temas Kurun.
- IP adresi fabrika ayarlarına göre otomatik olarak DHCP sunucusundan atanır. Kullanılabilen DHCP sunucusu yoksa, IP adresi 192.168.1.100 olarak ayarlanır. IP adresini değiştirmek için Device Manager'ı kullanın. Device Manager'ın kullanımı hakkında daha fazla bilgi için, "Device Manager'ı Kullanma" kısmına bakın. (Sayfa 14)

KAMERANIN DOĞRUDAN BİR DHCP TABANLI DSL/KABLOLU MODEME BAĞLANMASI



1. Kullanıcı bilgisayarını doğrudan ağ kamerasıyla bağlayın.
2. Device Manager'ı çalıştırın ve kameraya bağlanmak için masaüstünüzdeki web tarayıcısını kullanabilmek amacıyla kameranın IP adresini değiştirin.
3. İnternet tarayıcısını kullanarak web görüntüleyiciye bağlanın.
4. [Ayarları] sayfasına gidin.
5. [Ağ] – [DDNS] sayfasına gidin ve DDNS ayarlarını yapılandırın.
6. [Basic] – [IP & Bağlantı Noktası] ögesine gidin ve IP türünü [DHCP] olarak ayarlayın.
7. Bilgisayarınızdan kaldırılan kamerayı doğrudan modeme bağlayın.
8. Kamerayı yeniden başlatın.

- DDNS ayarı hakkında bilgi almak için Web Viewer'ın çevrimiçi yardım bölümüne bakın.
- IP biçimi ayarlama hakkında bilgi için, Web Viewer'ın çevrimiçi yardım bölümüne bakın.

ağ bağlantısı ve kurulumu

DEVICE MANAGER'I KULLANMA



- Device Manager programı, Hanwha Vision web sitesindeki <Support> – <Online Tool> menüsünden indirilebilir (<https://www.HanwhaVision.com>).
- Device Manager hakkında daha fazla talimatı, ana sayfanın <Yardım> menüsünde bulabilirsiniz.

KAMERAYI OTOMATİK OLARAK ARAMA

Kamera, Device Manager'ın kurulu olduğu PC ile aynı ağa bağlıysa, arama fonksiyonunu kullanarak ağ kamerasını bulabilirsiniz.

- Device Manager'ın ana sayfasındaki <Ara> seçeneğine tıklayın.
- Listeden kamerayı kontrol edin.
 - Kameraya yapılandırılmış etiketteki MAC adresini kontrol edin.

IP ADRESİNİ YAPILANDIRMA

Kamera ağ ayarını değiştirmek istiyorsanız, <Durum> kısmında <Oturum Açma Tamam> işareti gösteriliyor olmalıdır. Oturum açmak için ana sayfadaki <Kimlik Doğrulama> seçeneğine tıklayın.

Statik IP'yi yapılandırma

IP adresi ve port bilgilerini manuel olarak ekleyin ve yapılandırın.

- Listeden IP ayarını değiştirmek istediğiniz kameraya tıklayın.
- Device Manager'ın ana sayfasındaki <IP Assign (IP Atama)> seçeneğine tıklayın.
- <Takip eden IP adresi ata> seçimini yapın.
 - Kameranın IP bilgileri önceden ayarlandığı gibi görüntülenecektir.
- IP ve Port ile ilgili kategorileri doldurun.

Bir Geniş Bant yönlendirici kullanılmıyorsa

Ağ yöneticisinden <IP Adres>, <Altağ Maskesi>, <Ağ Geçidi> değerlerini ayarlamasını isteyin.

- HTTP Port : Kameraya İnternet tarayıcı kullanılarak erişmek için kullanılır; varsayılan değer 80'dir.
- RTSP Port : Gerçek zamanlı akışı kontrol eden bir porttur. İlk değeri 554'tür.

Bir Geniş Bant yönlendirici kullanılıyorsa

- IP Address : IP aralığında kalan ve Geniş Bant yönlendirici tarafından verilen bir adres girin.
örn) 192.168.1.2~254, 192.168.0.2~254,
192.168.XXX.2~254
- Subnet Mask : Geniş Bant yönlendiricinin <Subnet Mask>'i, kameranın <Subnet Mask>'i olacaktır.
- Gateway : Geniş Bant yönlendiricinin <Local IP Address>'i, kameranın <Gateway>'i olacaktır.



- Ayarlar, bağlı Geniş Bant yönlendiricisinin modeline göre farklılık gösterebilir. Daha ayrıntılı bilgi için, geçerli yönlendiricinin kullanım kılavuzuna bakın.
- Geniş bant yönlendiricinin bağlantı noktası iletimi hakkında daha fazla bilgi için bkz. "Bağlantı Noktası Aralığı Aktarım (Bağlantı Noktası Eşleme) Ayarı". (sayfa 16)

Geniş Bant yönlendiriciye bağlı birden fazla kamera varsa

IP ile ilgili ayarları ve Bağlantı Noktası ile ilgili ayarları birbirinden ayrı şekilde yapılandırın.
örn)

	Kategori	Kamera No. 1	Kamera No. 2
IP ile ilgili ayarlar	IP Address Subnet Mask Gateway	192.168.1.100 255.255.255.0 192.168.1.1	192.168.1.101 255.255.255.0 192.168.1.1
Bağlantı noktası ile ilgili ayarlar	HTTP Port RTSP Port	8080 554	8081 555



- <HTTP Port> 80 dışında bir değere ayarlanırsa, kameraya erişebilmek için öncelikle İnternet tarayıcısının adres çubuğuna <Port> numarasını girmeniz gerekir.
örn) http://IP adresi : HTTP bağlantı noktası
http://192.168.1.100:8080

5. [Uygula] Düğmesine tıklayın.

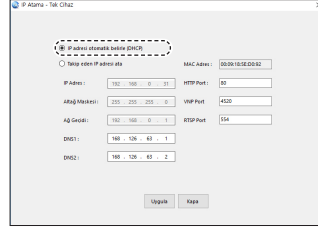
6. Başarılı mesajı görüntülenirse, [Tamam] seçeneğine tıklayın.

Dinamik IP'yi Yapılandırma

DHCP'den IP adresini alın

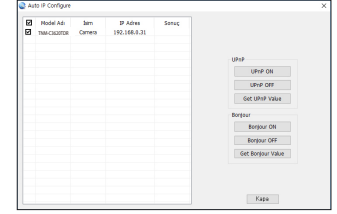
- Dinamik IP ortamı örneği
 - Kameraların bağlı olduğu bir Geniş Bant yönlendiricisine DHCP sunucusu tarafından bir IP adresi atanmışsa
 - Kamera, DHCP protokolleri kullanılarak doğrudan modeme bağlanıyorsa
 - IP'ler LAN aracılığıyla dahili DHCP sunucusu tarafından atanmışsa

1. Listedeki IP ayarını değiştirmek istediğiniz kameraya tıklayın.
2. Device Manager'ın ana sayfasındaki **<IP Assign (IP Atama)>** seçeneğine tıklayın.
3. **<IP adresi otomatik olarak belirle (DHCP)>** seçimini yapın.
4. **[Uygula]** düğmesine tıklayın.
5. Başarılı mesajı görüntülenirse, **[Tamam]** seçeneğine tıklayın.



IP'YI OTOMATİK OLARAK YAPILANDIRMA

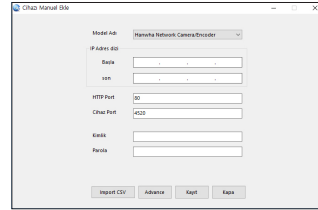
1. Listedeki IP'sini otomatik olarak yapılandırmak istediğiniz kameraya tıklayın.
2. Device Manager'ın ana sayfasındaki **< + >** seçeneğine tıklayın.
 - Ekipman Ayarı menüsü görünür.
3. Menüde **<Auto IP Configure (Oto IP Yapılandır)>** seçeneğine tıklayın.
4. **[Kapa]** düğmesine tıklayın.



KAMERAYI MANUEL OLARAK KAYDETME

Kameranın arama fonksiyonu kullanılarak bulunamaması durumunda, kamera harici ağa bağlıysa, IP bilgileri manuel şekilde eklenerek kamera uzaktan kaydedilebilir.

1. Device Manager'ın ana sayfasındaki **<Cihaz Ekle>** – **<Cihaz Manuel Ekle>** seçeneğine tıklayın.
2. Aradığınız IP adresi aralığını ekleyin.
3. Kaydettiğiniz kameranın **<Model adı>** seçin ve HTTP portu, VNP portu, kimlik ve şifre bilgilerini ekleyin.
4. **[Kayıt]** düğmesine tıklayın.
5. Kameranın kayıtlı olup olmadığını kontrol edin.
 - Kameraya yapılandırılmış etiketteki MAC adresini kontrol edin.



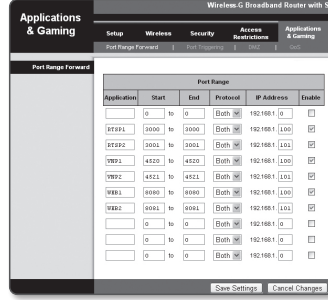
ağ bağlantısı ve kurulumu

BAĞLANTI NOKTASI ARALIĞI AKTARIM (BAĞLANTI NOKTASI EŞLEME) AYARI

Bir kameranın bağlı olduğu bir Geniş Bant yönlendiriciyi kurarken, uzak bir bilgisayarın yönlendiricideki kameraaya erişebilmesi için, Geniş Bant yönlendiricide bağlantı noktası aralığı aktarımını ayarlamamız gerekir.

Manuel Bağlantı Noktası Aralığı Aktarımı

1. Geniş Bant yönlendiricinin Ayarlar menüsünden, <Applications & Gaming> - <Port Range Forward> öğelerini seçin. Bir üçüncü şahıs Geniş Bant yönlendiricisi için bağlantı noktası aralığı aktarımını ayarlamak için, ilgili Geniş Bant yönlendiricinin kullanıcı kılavuzuna başvurun.
2. Geniş Bant yönlendiriciye bağlı her bir kamera için <TCP> ve <UDP Port> ayarlarını yapın. IP yönlendirici ile yapılandırılacak her bir bağlantı noktasının sayısı, kamera web görüntüleyicisinde <Ayarları> - <Basic> - <IP & Bağlantı Noktası> bölümünde belirlenen port sayısına göre ayarlanmalıdır.
3. İşlem tamamlandığında [Save Settings] düğmesini tıklatın. Ayarlarınız kaydedilir.

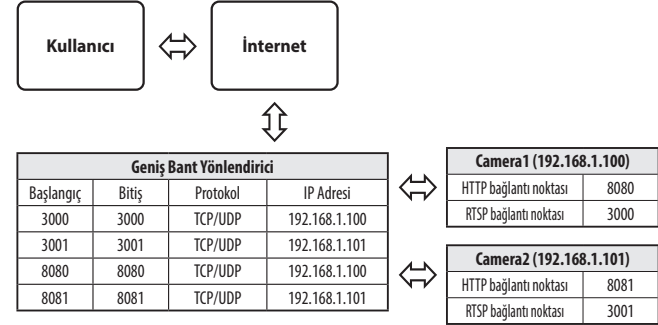


- Port yönlendirme ayarı, CISCO IP yönlendirici ayanına bir örnektir.
- Ayarlar, bağlı Geniş Bant yönlendiricisinin modeline göre farklılık gösterebilir. Daha ayrıntılı bilgi için, geçerli yönlendiricinin kullanım kılavuzuna bakın.

Faklı Ağ Kameraları için Bağlantı Noktası Aralığı Aktarım Ayarı

- Geniş Bant yönlendirici cihazda, yapılandırma web sayfası ile Bağlantı Noktası İletme kuralı belirleyebilirsiniz.
- Kullanıcı kamera ayar ekranını kullanarak herhangi bir portu değiştirebilir.

Kamera 1 ve Kamera 2 bir yönlendiriciye bağlandığında :



- Yönlendiricinin UPnP (Evrensel Tak ve Çalıştır) özelliğini desteklemesi halinde, port yönlendirme ek yönlendirici kurulumu olmadan yapılabilir. Ağ kablосunu bağladıktan sonra, "Ayarlar -> Ağ -> DDNS" içinde <DDNS> altında <Hızlı Bağlantı> menüsündeki onay kutusunu işaretleyin.

KAMERAYA PAYLAŞILAN BİR YEREL BILGISAYARDAN BAĞLANMA

1. Device Manager'ı çalıştırın.
Bağlı kameralar taranır ve kameraların bir listesi görüntülenir.
2. Bir kameraya erişmek için üzerine çift tıklatın.
İnternet tarayıcı başlatılır ve kameraya bağlanır.



■ Kameraya, bulunan kameranın IP adresini İnternet tarayıcının adres çubuğuna yazarak da erişebilirsiniz.

KAMERAYA İNTERNET ARACILIĞIYLA UZAK BİR BILGISAYARDAN BAĞLANMA

Kullanıcılar, Geniş Bant Yönlendiricisinin ağ kümesinde bulunmayan bir uzak bilgisayarda, kameranın DDNS URL'sini kullanarak bir Geniş Bant Yönlendiricisi ağı içindeki kameralara erişebilirler.

1. Geniş Bant yönlendirici ağındaki bir kameraya erişebilmek için, öncelikle Geniş Bant yönlendirici için bağlantı noktası aralığı aktarımını ayarlamış olmanız gerekir.
2. Uzak bilgisayardan İnternet tarayıcıyı başlatın ve kameranın DDNS URL adresini veya Geniş Bant yönlendiricinin IP adresini adres çubuğuna yazın.
örn) <http://ddns.hanwha-security.com/ID>

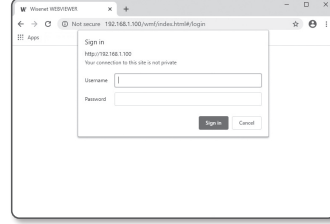


■ DDNS kullanmak için, DDNS ana sayfasında (<http://ddns.hanwha-security.com>) kaydolun ve ürünü [DDNS Ayarlarım]>[Ürün Kaydı] seçeneği altında kaydedin.

KAMERAYA BAĞLAMA

Normal koşullar altında aşağıdakileri yapmanız gerekir

1. İnternet tarayıcıyı başlatın.
2. Kameranın IP adresini adres çubuğuna yazın.
örn) • IP adresi (IPv4) : 192.168.1.100 → http://192.168.1.100
- Oturum Açma iletişim kutusu açılır.
• IP adresi (IPv6) : 2001:230:abcd:ffff:0000:0000:ffff:1111
→ http://[2001:230:abcd:ffff:0000:0000:ffff:1111] - Oturum Açma iletişim kutusu açılır.



HTTP bağlantı noktası 80 dışında bir değer ise

1. İnternet tarayıcıyı başlatın.
2. Kameranın IP adresini ve HTTP bağlantı noktası numarasını adres çubuğuna yazın.
örn) IP adresi: 192.168.1.100: HTTP bağlantı noktası numarası (8080)
→ http://192.168.1.100:8080 - Oturum Açma iletişim kutusu açılır.

URL adresinin kullanılması

1. İnternet tarayıcıyı başlatın.
2. Kameranın DDNS URL adresini adres çubuğuna yazın.
örn) URL adresi : http://ddns.hanwha-security.com/ID
- Oturum Açma iletişim kutusu açılır

! ■ Yalnızca LAN ortamında ağ bağlantısı devre dışı bırakılır.

UPnP üzerinden bağlanma

1. UPnP protokolünü destekleyen istemciyi veya işletim sistemini çalıştırın.
2. Arama yapmak için kamera adına tıklayın.
Windows işletim sisteminde, ağ menüsünden aranan kamera adına tıklayın.
- Oturum açma penceresi görüntülenir.

Bonjour üzerinden Bağlanma

1. Bonjour protokolünü destekleyen istemciyi veya işletim sistemini çalıştırın.
2. Arama yapmak için kamera adına tıklayın.
Mac işletim sisteminde, Safari'nin Bonjour sekmesinden aranan kamera adına tıklayın.
- Oturum açma penceresi görüntülenir.

DDNS adresinin kontrol edilmesi

Kamera doğrudan DHCP kablolu modeme veya DSL modeme bağlıysa, her ISP (İnternet Hizmet Sağlayıcısı) sunucusuna bağlanmaya çalıştığınızda ağınızın IP adresi değişecektir. Böyle bir durumda DDNS tarafından değiştirilen IP adresi size bildirilmez.

DDNS sunucusuyla dinamik IP bazlı bir aygıt kaydettiğinizde aygıtı erişmeye çalıştığınızda değişen IP'yi kolayca kontrol edebilirsiniz.

Cihazınızı <DDNS> sunucusuna kaydetmek için http://ddns.hanwha-security.com adresini ziyaret edin ve öncelikle cihazınızın kaydını yapın ve sonra Ağ Görüntüleyici'yi <Ağ> - <DDNS> <DDNS> olarak ayarlayın ve DDNS kaydı için kullanılan <Ürün Kimliği> girin.

ŞİFRE AYARI

Ürüne ilk kez erişim sağladığınızda, oturum açma şifresini yaratmanız gerekir.



- 8 ile 9 haneli yeni bir şifrede, şunlardan en az üçünü kullanmanız gerekir: büyük/küçük harfler, sayılar ve özel karakterler. 10 ile 15 haneli bir şifrede, yukarıda belirtilen türlerden en az ikisini kullanmanız gerekir.
 - İzin verilen özel karakterler: ~!@#\$%^&*()_+=~{}|~:~"~'~<~>~,./
- Daha üst seviyede güvenlik için şifrelerinizde aynı karakterlerin veya ardışık klavye girişlerinin tekrarlanması önerilir.
- Şifrenizi kaybettiyseniz, sıfırlamak için [RESET] düğmesine basabilirsiniz. Orijinal şifreyi sıfırlamanın yanı sıra, diğer yapılandırma ayarlarını da düzenler. Bu nedenle, bir not defterine yazarak veya ezberleyerek şifrenizi kaybetmeyin.

OTURUM AÇMA

Kameraya her erişiminiz sırasında oturum açma penceresi görünür. Kameraya erişmek için Kullanıcı Kimliği'ni ve şifrenizi girin.

1. <User name> giriş kutusuna "**admin**" yazın. Yönetici kimliği olan "**admin**" sabittir ve değiştirilemez.
2. Şifreyi <Password> giriş alanına girin.
3. [Sign in] ögesine tıklayın. Oturum Açma başarılı olduğunda, Live Viewer ekranı açılır.



- Kameranın web görüntüleyicisine eriştiğinizde, görüntü verilerinin şifrelenip şifrelenmediğini kontrol ederek güvenliğe çok dikkat edin.



- Ekran boyutu %100 olduğunda en iyi video kalitesine sahip olursunuz. Oran düşürüldüğünde, görüntü kenarlardan kesilebilir.

KAMERA WEB GÖRÜNTÜLEYİCİSİ KURULUMU

1. [Kurulum (⚙️)] simgesine tıklayın.
2. Ayarlar penceresi görüntülenir.
3. Kameranın temel bilgi, video, ses, ağ, olay, analiz ve sistem ayarlarını ağ üzerinden yapılandırabilirsiniz.
4. Her işlevin detaylı tanımına bakmak için <Yardım (❓)> düğmesine tıklayın.

SORUN GİDERME

SORUN	ÇÖZÜM
Bir Windows 10 kullanıcısı Chrome veya Firefox aracılığıyla web görüntüleyiciye eriştiğinde, mikrofonun ses düzeyi periyodik olarak değişir.	<ul style="list-style-type: none"> Mikrofon sürücüsü Realtek sürücüsüne ayarlandığında ne olur. Mikrofon sürücüsü olarak Yüksek çözünürlüklü Ses aygıtını (Windows Varsayılan Sürücü) veya üçüncü taraf sürücüyü yükleyin.
Safari tarayıcıda eklentisiz web görüntüleyiciye HTTPS aracılığıyla erişildiğinde hiçbir video görüntülenmez.	<ul style="list-style-type: none"> HTTPS'e ilk olarak erişildiğinde, görüntülenen kimlik doğrulama açılır penceresinde, "Kimlik Doğrulama Sertifikasını Görüntüle" seçeneğine ve "Belirlenen webviewer IP adresine bağlanırken daima güven" seçim kutusuna tıklayın. Aşağıdaki mesaj penceresinde "İleri" seçeneğini seçtikten sonra web görüntüleyici halen video görüntülememeye devam ederse, Safari tarayıcıdan çıkmak için komut tuşu + Q tuşuna basın, sayfaya yeniden erişin ve yukarıda belirtilen işlemleri uygulayın.
Kameraya ağ tarayıcısından erişemiyorum.	<ul style="list-style-type: none"> Kameranın Ağ ayarlarının uygun olduğunu emin olmak için kontrol edin. Bütün ağ kablolarının düzgün olarak bağlandığına emin olmak için kontrol edin. Eğer DHCP ile bağlanılmışsa, kameranın problemsiz olarak dinamik IP adresi alabildiğini kontrol edin. Eğer kamera bir Geniş Bant yönlendiriciye bağlıysa, port yönlendirmenin doğru yapılandırıldığını kontrol edin.
İzleme sırasında İzleyici bağlantısı kopuyor.	<ul style="list-style-type: none"> Bağlı İzleyicilerin bağlantısı, kamerada ya da ağ yapılandırmasında yapılan değişikliklerle kopar. Bütün ağ bağlantılarını kontrol ediniz.
Ağa bağlı kamera, Device Manager programında algılanmaz.	<ul style="list-style-type: none"> PC'nizdeki güvenlik duvarını kapatın ve kamerayı tekrar aratın.
Görüntüler üstüste biniyor.	<ul style="list-style-type: none"> İki ya da daha fazla kameranın farklı adresler yerine tek bir multicast adrese ayarlanıp ayarlanmadığını kontrol edin. Eğer birden çok kamera için tek bir adres kullanılmışsa, görüntüler üstüste binebilir.
Görüntü belirmiyor.	<ul style="list-style-type: none"> Eğer iletim yöntemi multicast olarak ayarlanmışsa, kameranın bağlandığı LAN üzerinde multicast destekleyen yönlendirici olup olmadığını kontrol edin.
Ses girişi ayarları yapılandırılmış olsa bile ses kaydedilmez.	<ul style="list-style-type: none"> <Basic> - <Video Profili> bölümündeki <Ses Girişi> onay kutusunu işaretlemeniz gerekir.
<Analiz> ögesinde <Hareket Algılama> seçeneği <Etkinleştirin> olarak ayarlandı ancak bir analiz olayı meydana geldiğinde bile bana e-posta bildirimi ulaşmıyor.	<ul style="list-style-type: none"> Ayarları şu sırayla doğrulayın: A. <Tarih ve Saat> ayarlarını kontrol edin. B. <Hareket Algılama> ögesi <Etkinleştir> seçeneğine ayarlanmalıdır. C. <Olay Ayarı> menüsünün <E-posta> seçeneğinin kullanımı için işaretlenip işaretlenmediğini kontrol edin.

SORUN	ÇÖZÜM
Bir akıllı video analizi olayı üretildiğinde bile Alarm Çıkışı bağlantı noktasında sinyal bulunmaz.	<ul style="list-style-type: none"> Alarm çıkışı bağlantı noktası ayarlarını kontrol edin.
Micro SD karta kayıt yapılamıyor.	<ul style="list-style-type: none"> Bellek kartının hasarlı olup olduğunu kontrol edin. Micro SD kart değiştirilirken, işlem ürünün güç bağlantısı kesildiği zaman yapılmalıdır.
Micro SD kart takılı ama kamera düzgün çalışmıyor.	<ul style="list-style-type: none"> Micro SD kartın doğru yönde takılıp takılmadığını kontrol edin. Başka cihazlarda biçimlendirilen bir Micro SD kart bu kamera biriminde çalışmayabilir. <Ayarlar> → <Olay> → <Depolama> menüsünde Micro SD kartı tekrar biçimlendirin.
NAS'a kaydedilemiyor.	<ul style="list-style-type: none"> NAS'a kaydedilen bilginin doğru olduğunu doğrulayın.
NAS ayarının başarısız olduğu bildiriliyor.	<ul style="list-style-type: none"> NAS IP adresinin geçerli olduğunu doğrulayın. NAS kimlik/şifre bilgilerinin geçerli olduğunu doğrulayın. NAS kimliğini kullanarak temel klasör olarak atanan klasöre erişebildiğinizi doğrulayın. NAS SMB/CIFS öğelerinin işaretli olmadığını doğrulayın. NAS IP adresi ile kamera IP adresi biçiminin aynı olduğunu doğrulayın. Örn.) NAS ve kamera alt ağ maskesi varsayılan değeri 255.255.255.0'dır. IP adresi 192.168.20.32 olduğunda NAS IP adresinin 192.168.20.1~192.168.20.255 aralığında olması gerekir. Kaydedilen veya kullanılan temel klasörü biçimlendirmeden başka bir kullanıcı olarak erişim sağlamaya çalışarak kontrol edin. Önerilen NAS ekipmanını kullandığınızı doğrulayın.
Karma renk paleti modunda, ayar aralığı dışında bir renk paleti belirir.	<ul style="list-style-type: none"> Karma renk paletinin ayar aralığının, kendi doğruluk aralığında bir miktar sınıra ihtiyaç duyduğunu dikkate almalısınız. Karma palet, düşük emisyonlu nesne, ortamdaki emisyon kaynakları ve düşük sıcaklık değişimi gibi bazı faktörlerden etkilenir. Bu, düzgün çalışmamasına neden olabilir. Düşük sıcaklık değişimine sahip ortamlarda ekran üzerinde kullanılmaması önerilir ve ilgi alanı bir ekranda sıcaklık farkı olan nesnelere göre ayarlanmalıdır.
Ekranda bazı sesler görünebilir.	<ul style="list-style-type: none"> Termal kameranın doğası göz önünde bulundurulduğunda, güç verildikten sonra stabilizasyon süresi tanınması gereklidir. Bu süre esnasında ekranda bir miktar parazit görünebilir, ancak bunlar normal koşullarda yaklaşık 30 dakika sonra kaybolacaktır. Bu süre, algılayıcının özelliklerine bağlı olarak uzayabilir.



Hanwha Vision üretimin tüm aşamalarında çevreye özen gösterir ve müşterilerine daha çevre dostu ürünler sağlayabilmek için gerekli tedbirleri alır. Eco işareti, Hanwha Vision in çevre dostu ürünler yaratma isteğini temsil eder ve ürünlerin AB RoHS Talimatlarını uygun olduğunu gösterir.



Bu Ürünün Uygun Şekilde Atılması (Atık Elektrikli ve Elektronik Ekipman)

(Aynı toplama sistemlerine sahip Avrupa Birliği ülkeleri ve diğer Avrupa ülkelerinde geçerlidir)

Ürün, aksesuarlar veya literatürde yer alan bu işaret, ürünün ve elektronik aksesuarlarının (örn. şarj cihazı, kulaklık, USB kablosu), kullanım ömürlerinin sonunda diğer ev atıklarıyla birlikte atılması gerektiğini belirtir. Kontrolsüz atık atılması nedeniyle çevrenin veya insan sağlığının zarar görmesini önlemek için lütfen bu öğeleri diğer atık türlerinden ayırın ve malzeme kaynaklarının sürdürülebilir bir şekilde yeniden kullanılmasını sağlamak için uygun bir şekilde geri dönüşümünü sağlayın.

Ev kullanıcıları, çevreye zarar vermeden bu öğelerin nasıl ve nerede geri dönüşümünü sağlayabileceklerini öğrenmek için ürünü aldıkları perakendecilere veya yerel devlet dairesine başvurmalıdır.

Ticari kullanıcılar tedarikçileriyle temas kurup satın alma sözleşmesinin koşullarını ve şartlarını kontrol etmelidir. Bu ürün ve elektronik aksesuarları atma işlemi için diğer ticari atıklarla karıştırılmamalıdır.



Bu üründen bulunan pillerin doğru şekilde atılması

(Avrupa Birliği'nde ve ayrı pil dönüşüm sistemlerine sahip diğer Avrupa ülkelerinde geçerlidir.)

Pil, kullanma kılavuzu veya ambalajın üzerinde yer alan bu işaret, bu üründen bulunan pillerin çalışma ömürlerini doldurduklarında diğer evsel atıklarla birlikte atılmaması gerektiğini belirtmektedir. İşaretlenmiş olduklarında, Hg, Cd veya Pb kimyasal sembolleri pilin 2006/66 EC Direktifinde belirtilen referans seviyelerinin üzerinde cıva, kadmiyum veya kurşun içerdiğini belirtir. Pillerin uygun şekilde atılmaması halinde, bu maddeler insan sağlığına veya çevreye zarar verebilir.

Doğal kaynakları korumak ve malzemelerin yeniden kullanılmasını desteklemek için, lütfen pilleri diğer atık türlerinden ayırın ve yerel, ücretsiz pil dönüşüm sisteminiz aracılığıyla geri döndürün.



Türkiye Distribütörü

EDS Elektronik Destek Sanayi ve Ticaret Ltd. Şti.

Meclis Mah. Teraziler Cad. Hayran Sk. (Eskisi Kılıç Sk.) No: 4 Sancaktepe / İstanbul / Türkiye

Tel +90.216.313.25.15

ENTES ELEKTRONİK CİHAZLAR İMALAT VE TİC. A.Ş.

Dudullu Org.San.Bölg. 1. Cad. No:23 34776 Ümraniye / İstanbul / Türkiye

Tel +90.216.313.01.10

TEKNOMAKS TEKNOLOJİ / TEKNOMAKS BİLİSİM

MERDİVENKÖY MAH.DİKYOL SOK. BUSINESS İSTANBUL No:2, Kat:7, D:B67, 34732 Kadıköy / İstanbul / Türkiye

Tel +90.212.217.54.22

Cihazın Ticaret Bakanlığına önerilen ortalama ömrü

Cihazın EEE yönetmeliklerine uygun olduğuna benzer beyan